

2021-07-14

FALKDALEN
NATURFORSKNING

FÅGELINVENTERING LOFSDALEN, HÄRJEDALENS KOMMUN, 2021



Falkdalen
Naturforskning

Sammanfattning

På uppdrag av Härjedalens kommun/markägaren har en fågelinventering utförts på en skogsfastighet Lofsdalen, Härjedalens kommun, inför detaljplan avseende bostäder på fastigheten. Undersökningarna har utförts genom:

- 1) Besök på plats under perioden maj – juni 2021 och där gjorda observationer av fåglar samt spår av dessa.
- 2) Värdering av biotopen i området ur ett ornitologiskt perspektiv.
- 3) Genomgång av tidigare observationer i området och kontakt med lokala ornitologer.

Sammanfattningsvis bedöms det planerade etableringsområdet ha ett visst men begränsat ornitologiskt värde, huvudsakligen på grund av att biotopen i sin helhet är kraftigt påverkad av industriellt skogsbruk men också på grund av närheten till befintlig bebyggelse och skidanläggningar.

Följande arter som förekommer på Artdatabankens rödlista observerades: Björktrast, hussvala, kråka, svartvit flugsnappare och talltita. Följande art från Artskyddförordningens bilaga 1 observerades: Orre. Utöver detta förekommer ytterligare två arter på dessa listor i utdrag från Artportalen under de senaste 20 åren: Tornseglare och grönbena.

Fågelinventerare och rapportförfattare:

Lars Falkdalen Lindahl
Falkdalen Naturforskning
Storgatan 110
881 40 Sollefteå
lars.falkdalen@gmail.com

Omslagsbild: Kungsfågel som påträffades i Lofsdalen
Foton i rapporten: Lars Falkdalen Lindahl
Satellitbilder: © Google Maps

1 Inledning

Inför detaljplan avseende bostäder på en skogsfastighet i Lofsdalen, Härjedalens kommun, har en riktad fågelinventering utförts i området på uppdrag av Härjedalens kommun/markägare. Det berörda området är omedelbart intilliggande och i viss mån innehållande redan etablerade bostadsområden, vägar och skidanläggningar i Lofsdalen.

Inventeringarna har utförts av Lars Falkdalen Lindahl som är ornitolog sedan ca 25 år och ideellt engagerad i Jämtlands läns ornitologiska förening samt styrelseledamot i Föreningen Ånnsjöns fågelstation. Sedan 2004 har inventeraren arbetat med inventeringar av fåglar inför etablering av vindkraft och andra byggprojekt. Inventeraren har inga ekonomiska intressen i det berörda området.

Inventeringen har syftat till att kartlägga förekomsten av fåglar i området med tyngdpunkt på häckfågelfaunan samt de arter som är upptagna på Artdatabankens rödlista (2) eller Artskyddsförordningens bilaga 1 (3). Riktade undersökningar och/eller bedömningar har gjorts mot vissa artgrupper som skulle kunna vara av särskilt värde för den samlade bedömningen. Dessa artgrupper är ugglor, större rovfåglar (huvudsakligen kungsörn, jaktfalk och pilgrimsfalk), hackspettar och skogshöns.

2 Områdesbeskrivning

Det område som planeras för etablering av bostäder är beläget på olika skogsfastigheter intill befintlig bebyggelse, skidbackar och vägar i östra Lofsdalen (se Figur 1). Även direkt omkringliggande områden har bedömts i viss mån i jämförelsesyfte.

Biotopen är i hela området tydligt påverkad av industriellt skogsbruk. Skogen består huvudsakligen av planterad granskog respektive planterad tallskog, huvudsakligen av relativt ung ålder. De övre områdena är tätvuxna/ogallrade och har ett visst inslag av lövträd med huvudsakligen yngre björk. De nedre områdena består till stor del av gallrad tallskog som har något högre ålder än övriga områden. Död ved finns i mycket begränsad omfattning.

Undervegetationen består till stor del av blåbärs/kråkbärsris och mossor. Bitvis finns inslag av högre örter och videbuskage. I den gallrade tallskogen finns ett större inslag av marklavar. Omedelbart väster och öster om det planerade området finns små och relativt torra våtmarker.



Figur 1: Det planerade området i förhållande till befintlig bebyggelse i östra Lofsdalen.



Figur 2: Flygbild från drönare över större delen av området med gles tallskog närmast kameran och till vänster samt tät tall- respektive granskog högre upp.



Figur 3: Exempel på de yngre talldominerade delarna i området.

3 Metodbeskrivning

3.1 Datasök och konsultationer

Sökning har utförts på Artportalen (1) under perioden 2000–2021 för en polygon omfattande etableringsområdet samt en buffertzona på ca 500 m. Utdrag av skyddade rapporter har gjorts.

Konsultation har genomförts med Ulla Falkdalen som expert på förekomst av jaktfalk och pilgrimsfalk i Jämtlands län. Hon har vidare diskuterat med Bengt Warensjö som expert på kungsörn och jaktfalk i Härjedalen.

3.2 Granskning med drönare

Hela etableringsområdet har flugits över och fotograferats samt filmats med drönare (Mavic Air 2, DJI) i juni i syfte att bedöma biotopen och identifiera tänkbara boplatser för större rovfåglar.

3.3 Inspelning med ljudbox

Ljudbox (Song Meter Mini, Wildlife Acoustics) har placerats ut centralt i området 9/5–21/5 i huvudsakligt syfte att identifiera hackspettar och hönsfåglar. Även andra hörda fågelarter har noterats. Inspelningstid 2 timmar före och efter soluppgång samt solnedgång. Inspelningar har granskats med hjälp av särskild programvara med vilken man visuellt i spektrogram kan identifiera de delar som innehåller fågelljud (Audacity, Audacity Team).

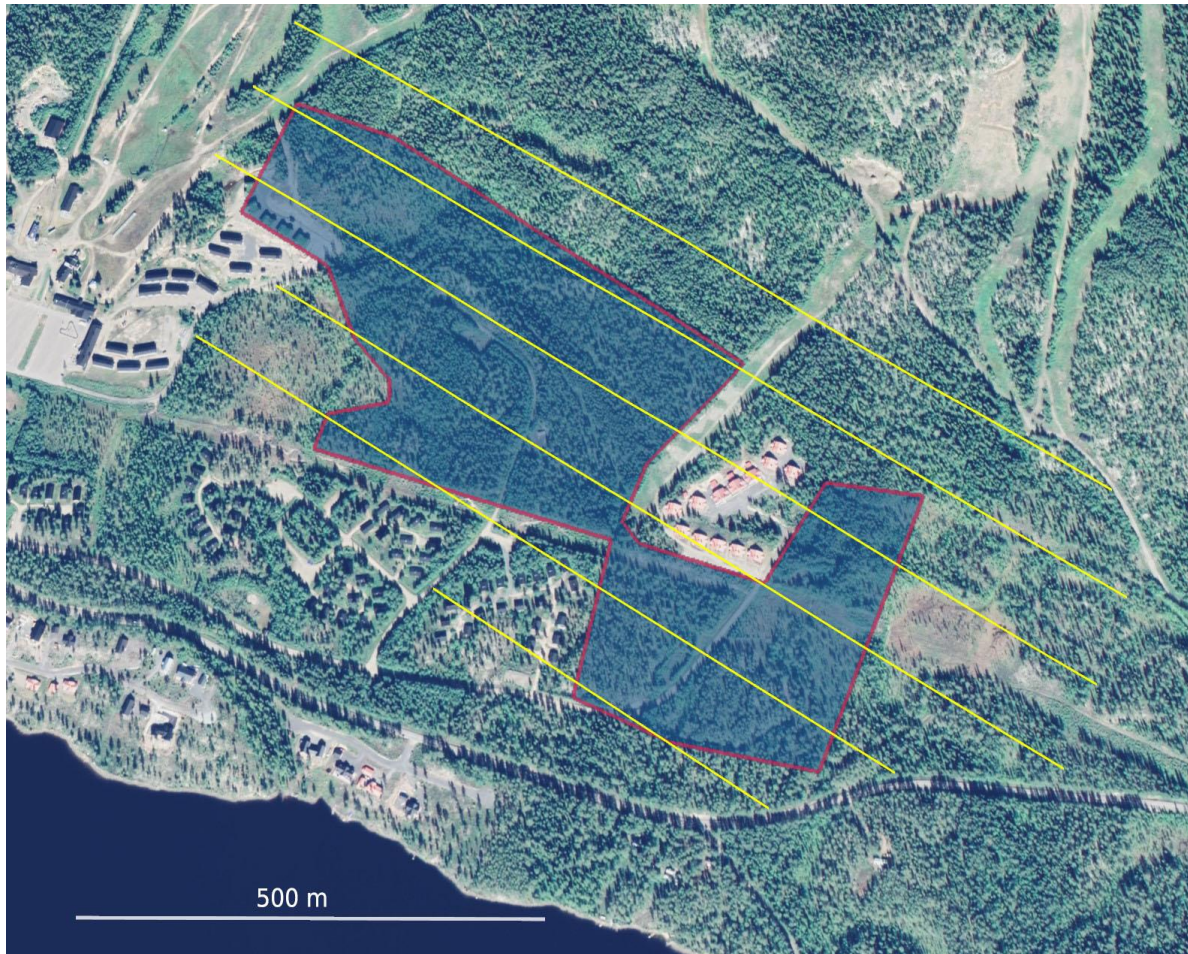
3.4 Riktad inventering mot skogshöns och hackspettar

Området inventerades avseende skogshöns i början av maj enligt enkla linjetaxeringar (se Figur 4) med start kl. 05.00. En ljudbox placerades som tidigare nämnts ut vilken återhämtades ca 2 veckor senare. Även andra observerade fågelarter under besöken noterades avseende förekomst och speciell uppmärksamhet riktas mot hackspettar samt spår av dessa.

Inventeringen utfördes under goda väderförhållanden med uppehåll, god sikt och lugn vind.

Linjetaxeringar är en vanlig inventeringsmetod som innebär att inventeraren i lugn takt (ca 2 km/h) följer tänkta raka linjer i terrängen med hjälp av GPS och noterar samtliga fåglar som observeras längs dessa linjer. Om samma fågel observeras på två linjer noteras den enbart en gång.

Syftet är här främst att bedöma förekomst av fågelarter men vad gäller skogshöns även att lyssna efter tänkbara spelplatser. Linjetaxeringar kan användas också för att beräkna tätheter av populationer, men det berörda området bedöms vara för litet för att kunna ge tillräckligt underlag för ett tillförlitligt resultat.



Figur 4: Området som planeras för bostäder (rött med blå fyllnad) samt inventeringslinjer (gult och orange).

Linjerna lades ut på ett avstånd av 100 meter vilket innebär att varje punkt besöks på ett avstånd av som högst 50 meter. För att kunna jämföra med intilliggande områden inkluderades en buffertzona på 150 meter. Den översta linjen kunde inte följas exakt på grund av brant terräng. Total inventerad sträcka var ca 6,1 km.

3.5 Riktad inventering mot häckfåglar

Området besöktes vid ett tillfälle i början av juni och ett tillfälle i slutet av juni för bedömning av den generella häckfågelfaunan i området. Vid båda tillfällena var vädret gott med uppehåll, god sikt och lugna vindförhållanden. Inventeringarna utfördes enligt linjetaxeringar på samma sätt och med samma linjer som beskrivet i 3.4 och Figur 4. Den första inventeringen påbörjades ca kl. 04.00 då de flesta arter är som mest aktiva. Den andra inventeringen påbörjades ca kl. 15.00 då vissa arter som trastar kan spela mest intensivt på kvällen.

4 Resultat

4.1 Datasök och konsultationer

Det finns ett fåtal rapporter på artportalen från området vid sjön nedan etableringsområdet. Vissa av observationerna rör arter som är strikt knutna till vattenmiljöer och dessa har sorterats bort då de bedöms vara utan relevans för etableringsområdet. De arter som sorterats bort är drillsnäppa, vigg, salskrake, storlom och smålom.

Kvarvarande arter presenteras i Tabell 1. Man bör ha i åtanke vid tolkning av data från Artportalen att många fågelskådare oftare rapporterar speciella eller ovanliga arter varför vanliga arter blir underrepresenterade.

Tabell 1: Observerade arter undantaget sjöfåglar på Artportalen för området under åren 2000–2021. För samtliga arter har bara enstaka observationer gjorts.

| Rapporterade arter | | |
|---------------------------|-----------------|-----------------|
| <i>Björktrast</i> | Grönsiska | Sädesärta |
| <i>Bofink</i> | Hussvala | Större korsnäbb |
| <i>Kråka</i> | Ladusvala | Tornseglare |
| <i>Gråsiska</i> | Lövsångare | |
| <i>Grönbena</i> | Mindre korsnäbb | |

Ingen känd eller misstänkt häckning av arterna kungsörn, jaktfalk eller pilgrimsfalk förekommer i etableringsområdet eller på relevant avstånd från detta.

4.2 Granskning med drönare

Inga misstänkta bon eller lämpliga klipphyllor för större rovfåglar har identifierats i eller intill etableringsområdet.

4.3 Inspelning med ljudbox

Inga ljud från ugglor, hackspettar eller skogshöns har hittats i inspelningarna med ljudbox. Se Tabell 2 för sammanställning av noterade arter.

Tabell 2: Antal dygn med inspelade läten från arter av totalt 13 dygn.

| Art | Antal dygn | Art | Antal dygn |
|-------------------|-------------------|---------------------|-------------------|
| <i>Bofink</i> | 2 | <i>Ringduva</i> | 4 |
| <i>Grönsiska</i> | 3 | <i>Rödhake</i> | 11 |
| <i>Järnsparv</i> | 5 | <i>Talgoxe</i> | 2 |
| <i>Koltrast</i> | 1 | <i>Talltita</i> | 4 |
| <i>Kungsfågel</i> | 5 | <i>Taltrast</i> | 12 |
| <i>Morkulla</i> | 1 | <i>Trädpiplärka</i> | 2 |

4.4 Riktad inventering mot skogshöns och hackspettar

Vid den riktade inventeringen mot skogshöns noterades sparsamt med spår och enstaka kontakt- och spelläten från orre. Samtliga läten hördes från området ovan etableringsområdet vid inventering av den översta linjen. Inga läten eller misstänka spår hördes från övriga arter skogshöns. Ingen misstänkt spelplats hittades inom etableringsområdet.

Under inventeringarna noterades utöver de arter som också noterades i häckfågelinventeringen större hackspett som födosökte på en tall längst ner i etableringsområdet. Det finns dock endast få märken från hackspett i träd i området.



Figur 5: Observationer och spillning/spår av skogshöns under inventeringarna. Området som planeras för bostäder markerat med rött med blå fyllnad. Området där läten från orre kunde höras ifrån låg en god bit ovan översta linjen och är markerat med gult.

4.5 Riktad inventering mot häckfåglar

17 olika arter observerades under inventeringen varav de vanligaste arterna i absoluta antal var lövsångare, bofink, grönsiska, hussvala och rödhake. Alla observationer presenteras i Tabell 3.

Utöver de fem vanligaste arterna uppträdde följande arter med konstaterad häckning eller revirhävdande beteende (sannolik häckning): Kungsfågel, taltrast, bergfink, svartvit

flugsnappare, björktrast, talltita och gransångare. Positionen för observationer av de arter som antingen är rödlistade eller förekommer i artskyddsförordningens bilaga 1 markeras i Figur 6.

Tabell 3: Antal observerade individer under vardera inventeringsdagen samt totalt. ^a Markeras i Figur 6.

| Art | Besök 1 | Besök 2 | Totalt antal observationer |
|---|----------------|----------------|-----------------------------------|
| <i>Lövsångare</i> | 15 | 10 | 25 |
| <i>Bofink</i> | 11 | 9 | 20 |
| <i>Grönsiska</i> | 12 | 4 | 16 |
| <i>Hussvala ^a</i> | 0 | 15 | 15 |
| <i>Rödhake</i> | 5 | 5 | 10 |
| <i>Kungsfågel</i> | 5 | 2 | 7 |
| <i>Taltrast</i> | 3 | 4 | 7 |
| <i>Trädpiplärka</i> | 5 | 2 | 7 |
| <i>Bergfink</i> | 2 | 3 | 5 |
| <i>Gråsiska</i> | 4 | 0 | 4 |
| <i>Svartvit flugsnappare ^a</i> | 2 | 1 | 3 |
| <i>Björktrast ^a</i> | 1 | 2 | 3 |
| <i>Talltita ^a</i> | 2 | 1 | 3 |
| <i>Talgoxe</i> | 1 | 1 | 2 |
| <i>Domherre</i> | 1 | 0 | 1 |
| <i>Gransångare</i> | 1 | 0 | 1 |
| <i>Kråka ^a</i> | 0 | 1 | 1 |



Figur 6: Observationer av fåglar som förekommer på rödlistan eller i artskyddsförordningens bilaga 1.

5 Slutsatser och bedömning

Inventeringarna visar sammantaget på en förväntad artsammansättning med tanke på biotopen. Fem arter på Artdatabankens rödlista har noterats under inventeringarna: Björktrast, hussvala, kråka, svartvit flugsnappare och talltita, samtliga med kategorin "nära hotad" (NT) förutom hussvala som är i kategorin "sårbar" (VU). En art som förekommer i Artskyddsförordningens bilaga 1 har noterats under inventeringarna: Orre. Utöver detta finns tidigare rapporter om tornseglare som är i kategori "starkt hotad" (EN) och grönbena som förekommer i bilaga 1 i Artskyddsförordningen.

Etableringsområdet bedöms sammantaget ha ett visst men begränsat ornitologiskt värde. Hela området är kraftigt påverkat av industriellt skogsbruk och arter som föredrar äldre skog saknas till största delen. Lämpliga boplatser för större rovfåglar har inte kunnat identifieras och områdets omedelbara närhet till befintlig bebyggelse och skidanläggningar minskar potentialen ytterligare för sådana arter att häcka i området.

Betydelsen av fynden av de olika listade arterna varierar (4) och diskuteras närmare i nästa avsnitt.

5.1 Särskilda kommentarer avseende intressanta artgrupper eller arter på rödlistan eller artskyddsförordningens bilaga 1

Inga observationer av **ugglor** eller **rovfåglar** har gjorts, ej heller spår av dessa. Det förekommer inga rapporter i Artportalen från dessa artgrupper. Inga rovfågelbon har påträffats och inga kända eller misstänkta häckningar av **kungsörn**, **jaktfalk** eller **pilgrimsfalk** finns på relevant avstånd från Lofsdalen. Området bedöms därutöver vara för nära befintlig bebyggelse och lämpliga boplatser saknas.

Då inventeringen beställdes under senhösten kunde ingen riktad inventering göras specifikt mot ugglor och rovfåglar då detta bör göras i februari till mars, men baserat på biotop och resultat från övriga undersökningar kan dess förekomst i området ändå bedömas osannolik åtminstone vad gäller större arter i dessa grupper. Mindre arter ur dessa artgrupper kan tänkas häcka i området vissa år även om ingen observation gjorts i år.

En observation av **större hackspett** gjordes under skogshönsinventeringen men det finns relativt sparsamt med spår efter hackspett inom etableringsområdet. Arten är ej rödlistad och förekommer inte heller på Artskyddsförordningens bilaga 1. Ingen av de mer känsliga arterna av hackspett såsom **tretåig hackspett** eller **mindre hackspett** har noterats i någon undersökning och biotopen bedöms ej lämplig.

Orre är den enda skogshönsfågeln som noterats i området och detta ganska sparsamt. Skogen är sannolik för tät och ung i stora delar av området. Sannolikt finns fler skogshöns ovanför etableringsområdet där skogen är äldre. Några lock- och spelläten kunde höras från ett område

utanför etableringsområdet (se Figur 5), möjligen finns en spelplats för orre högre upp i skidbackarna. Arten är ej rödlistad men förekommer i Artskyddsförordningens bilaga 1

Hussvala som har den högre rödlistningen "sårbar" (VU) jagade över de asfalterade områdena vid skidanläggningen vid ett av besöken i juni. **Tornseglare** som har den näst högsta rödlistningen "starkt hotad" (EN) har tidigare noterats i området på artportalen men inte under denna inventering. Dessa arter bedöms inte påverkas av den planerade bebyggelsen.

Kråka observerades vid ett tillfälle men ingen misstänkt häckning påträffades under undersökningarna. Arten är vanlig men rödlistad på grund av påtaglig populationsminskning.

Björktrast förekommer i området och en misstänkt häckning hittades i de nedre delarna av etableringsområdet. Detta är en art som är starkt kopplad till mänsklig bebyggelse och bedöms därför sannolikt inte påverkas negativt av en eventuell utökad etablering om trädjungar där de kan häcka sparas. Arten är vanlig men rödlistad på grund av påtaglig populationsminskning.

Talltita är vanligt förekommande i fjällnära barrskogar och förekommer även här i viss omfattning. Arten är rödlistad på grund av en längre tids populationsminskning.

Svartvit flugsnappare noterades vid befintlig bebyggelse under inventeringarna. De är beroende av lämpliga bohål och påträffas ofta i anslutning till bebyggelse där det sätts upp holkar.

6 Samtliga noterade arter samt dess skyddsstatus

Tabell 4: Samtliga arter som observerats eller rapporterats till Artportalen samt deras status i rödlistan och i Artskyddsförordningens bilaga 1. NT: Nära hotad; VU: Sårbar; EN: Starkt hotad

| Art | Artdatabankens rödlista 2020 | Artskyddsförordningens bilaga 1 (2007:845) | Kommentar |
|------------------------------|---------------------------------|---|--------------------|
| <i>Bergfink</i> | | | |
| <i>Björktrast</i> | NT | | |
| <i>Bofink</i> | | | |
| <i>Domherre</i> | | | |
| <i>Gråsiska</i> | | | |
| <i>Grönbena</i> | | Ja | |
| <i>Grönsiska</i> | | | |
| <i>Hussvala</i> | VU | | |
| <i>Koltrast</i> | | | |
| <i>Kråka</i> | NT | | |
| <i>Kungsfågel</i> | | | |
| <i>Ladusvala</i> | | | Endast artportalen |
| <i>Lövsångare</i> | | | |
| <i>Mindre korsnäbb</i> | | | Endast artportalen |
| <i>Orre</i> | | Ja | |
| <i>Ringduva</i> | | | |
| <i>Rödstjärt</i> | | | |
| <i>Större hackspett</i> | | | |
| <i>Större korsnäbb</i> | | | Endast artportalen |
| <i>Svartvit flugsnappare</i> | NT | | |
| <i>Sädesärla</i> | | | Endast artportalen |
| <i>Talgoxe</i> | | | |
| <i>Taltrast</i> | | | |
| <i>Talltita</i> | NT | | |
| <i>Tornseglare</i> | EN | | Endast artportalen |
| <i>Trädpiplärka</i> | | | |

7 Referenser

1. Artportalen. ArtDatabanken, SLU, Uppsala. <http://www.artportalen.se>
2. SLU Artdatabanken (2020). Rödlistade arter i Sverige 2020. SLU, Uppsala
3. Artskyddsförordning (2007:845). Miljödepartementet.
<https://rkrattsbaser.gov.se/sfst?bet=2007:845>
4. Artfakta. Artdatabanken. SLU, Uppsala. <https://artfakta.se/>