

## **PLANPROGRAM FÖR HAMRA VÄSTRA, FUNÄSDALEN 15:8, 16:47, 16:64 MED FLERA**

FJÄLLNÄS/TÄNNDALEN  
HÄRJEDALENS KOMMUN, JÄMTLANDS LÄN

### **Förfarande**

För att underlätta kommande detaljplanearbete har kommunen valt att upprätta ett planprogram där planens utgångspunkter och mål framgår, enligt Plan- och bygglagen (PBL) 2010:900 5 kap. 10 §.

Kommunens bedömning är att det är en fördel att upprätta ett planprogram inför komplicerade planer som berör många intressenter och som innehåller motstående intressen. Planprogram kan upprättas för ett större område, till exempel en stadsdel, som underlag för flera framtida detaljplaner inom området. Programsamrådet innebär då en möjlighet för kommunen att på ett tidigt stadium lyfta frågor om olika alternativa lösningar.

Enligt Plan- och bygglagen (PBL) 2010:900 5 kap. 11 § ska kommunen när ett planprogram utarbetats samråda med länsstyrelsen, lantmäterimyndigheten och de kommuner som berörs. Kända sakägare, boende som berörs med flera, ska också beredas tillfälle till samråd. Hur samrådet ska gå till är inte reglerat i plan- och bygglagen. Kommunen har därför hanterat samrådet på liknande sätt som ett samråd för detaljplan med utskick till kända sakägare enligt fastighetsförteckning samt till myndigheter och övriga boende som berörs. Samt kungörelse i tidningar och på kommunens hemsida. Samråd har även genomförts med sameby. I dialog med sameby har en rennäringsanalys tagits fram. Analysen är bland annat en direkt beskrivning av hur renskötseln sker enligt beskrivning från samebyn samt möjliga åtgärder som kan underlätta renskötseln enligt sameby.

Planhandlingarna var på samråd under tiden 2022-10-31 till 2022-12-04. Ett öppet samrådsmöte hölls på plats i Hamra Skilodge mellan 17:00 och 19:00 2022-11-02. Samrådet har kungjorts som annons i dagspress 2022-10-26 i Tidningen Härjedalen, Länsstidningen Östersund och i Östersunds-Posten.

Enligt Plan- och bygglagen (PBL) 2010:900 5 kap. 11 a § ska kommunen även undersöka om ett genomförande av den efterföljande detaljplanen eller detaljplanerna kan antas medföra en betydande miljöpåverkan. Undersökningen innebär att kommunen dels ska identifiera omständigheter som talar för eller emot en betydande miljöpåverkan, dels ska samråda i frågan om betydande miljöpåverkan. Kommunen behöver dock inte göra en miljöbedömning och ta fram miljökonsekvensbeskrivning i programskedet utan ska göras i de efterföljande detaljplanerna.

Om ett program har upprättats ska detta redovisas vid samrådet om förslaget till detaljplan, enligt Plan- och bygglagen (PBL) 2010:900 5 kap. 13 §.

Berg- och Härjedalens miljö- och byggnämnd

### Inkomna skrivelser under samråd

Kommunen har fått 25 yttranden enligt nedan lista.

1. 2022-12-06 Länsstyrelsen Jämtlands län  
Yttrandet i sin helhet är bifogad samrådsredogörelsen
2. 2022-11-22 Statens geotekniska institut
3. 2022-11-25 Sametinget
4. 2022-11-28 Trafikverket
5. 2022-12-02 Lantmäteriet
6. 2022-12-04 Räddningstjänsten Jämtland
7. 2022-11-23 Lantbrukarnas riksförbund
8. 2022-12-04 Lantbrukarnas riksförbund - Tännäs
9. 2022-10-25 Jämtkraft
10. 2022-11-02 Skanova
11. 2022-12-05 Härjedalens markägarförening
12. 2022-11-21 Bostadsrättsförening Fjällöga
13. 2022-11-28 Bostadsrättsförening Tännån
14. 2022-11-29 Bostadsrättsförening Pinnens fjällgård
15. 2022-11-30 Bostadsrättsförening Solslänten
16. 2022-12-04 Bostadsrättsförening Fjällviolen
17. 2022-12-04 Bostadsrättsförening Hamrafjället
18. 2022-10-30 Privatpersoner 01
19. 2022-11-07 Privatpersoner 02
20. 2022-11-27 Privatpersoner 03
21. 2022-11-30 Privatpersoner 04
22. 2022-12-01 Privatpersoner 05
23. 2022-12-01 Privatpersoner 06
24. 2022-12-04 Privatpersoner 07
25. 2022-12-05 Privatpersoner 08

### Sammanfattning av synpunkter och kommentarer till dessa

Länsstyrelsen har synpunkter på kommunens bedömning kring behovet av vidare miljökonsekvensbedömning. Kommunen har förtydligat detta i planprogrammet. Länsstyrelsen och Sametinget anser att kommunens bedömning av riksintresset för rennärning inte är tillräckligt utrett. Kommunen delar inte Länsstyrelsens bedömning utan kommer efterfråga ett förtydligande över vilka värden i riksintresset som behöver undersökas vidare i kommande detaljplanering.

Gällande miljö kvalitetsnormer har Länsstyrelsen synpunkter på kommande utredningar. Kommunen delar Länsstyrelsens synpunkter. Länsstyrelsen vill se en mer detaljerad utredning om ras och skred risker samt en högre dagvattenberäkning än enbart 10-års regn och klimatkraft på 1,25. Kommunen kommer efterfråga styrdokument kring vilka värden länsstyrelsen anser ska användas för dagvattenberäkningar för kommande detaljplanering.

Länsstyrelsen saknade bullerbedömningar från trafikbuller samt vill se platsspecifika bedömningar kring farligt gods. Kommunen delar Länsstyrelsens bedömning att detta behöver tas fram i kommande detaljplanering. Länsstyrelsen belyser behovet av att

**Berg- och Härjedalens miljö- och byggnämnd**

säkerställa vatten- och avloppskapaciteten och att tillkommande fordonsrörelser och anslutningar till statlig väg, trots att riksväg 84 inte längre är ett riksintresse. Länsstyrelse har även synpunkter på trafik, landskapsbild, friluftsliv, naturvärden, rennäring, vattenverksamhet och artskydd. Gällande artskydd önskar Länsstyrelsen en inventering av fåglar i kommande planarbete. I kommande detaljplanering kommer kommunen undersöka vad som behöver kompletteras gällande naturvärdesinventering och art-/fågelinventering.

Statens geotekniska institut har synpunkter kring skred, ras, erosion och blocknedfall. Även för bebyggelse som nyligen uppförts. Krav på detaljerad utredning ställs där kommande detaljplaner säkerställer eventuella åtgärder. Kommunen delar synpunkterna.

Trafikverkets synpunkter berör närhet till väg, trafikallsträng, påverkan på och anslutningar till statlig väg. Även behovet av platsspecifik bedömning av risker kring farligt gods.

Lantmäteriet föreslog att utreda och mäta in fastighetsgränser innan detaljplaner antas.

Räddningstjänsten i Jämtland påtalade vikten av brandvattenförsörjning och vägar dimensionerade för räddningsfordon.

Lantbrukarnas riksförbund lokalavdelning Tännäs anger att dom inte bedömer att kommunen hanterat riksintresse för rennäring på korrekt sätt och att kommunens bedömning strider mot kommunens bedömningar i kommunens översiktsplan. Vidare har inte jordbruket och privata markägare, enligt Lantbrukarnas riksförbund lokalavdelning Tännäs, bedömts på ett korrekt sätt i förhållande till rennäringens faktiska rättigheter enligt domslut. Det önskas också en utökad beskrivning av historien kring jordbruket kring Hamra. Kommunen delar inte synpunkten eftersom riksintressen ska hanteras i detaljplanering enligt plan- och bygglagen. Översiktsplanen är vägledande men kommunen kan inte bryta mot lagstiftning i sin hantering. Även Härjedalens markägarförening har liknande synpunkter och anser att utredningen kring rennäringen, kommunens planprogram och dess historiebeteckning sammantaget faller. Kommunen delar inte synpunkterna att planprogrammet faller på grund av rennäringens utredning. Kommunens bedömning är att rennäringens utredning redovisar att planprogrammets förslag kan prövas vidare i kommande detaljplanering utan påtaglig skada på riksintresset för rennäring.

Bostadsrättsföreningar ifrågasätter bland annat kommunens säkerställande av parkeringsplatser samt den stora påverkan på utsikt, insyn, obruten närhet till skidbacke och solljus. De anser att upplevelsen av området som byggarbetsplats under lång tid har negativ påverkan. Trafikbelastningen och belastningen på karaktären av området med friluftslivet och naturvärdena. Att så mycket naturområden och gröna platser bevaras och utökas. Kommunen kommer vidare bedöma dessa frågor i kommande detaljplanering.



## Berg- och Härjedalens miljö- och byggnämnd

Flera yttranden har inkommit med en önskan om att deras fastigheter ska ingå i kommande planarbete. Kommunen kommer kontakta dessa parter om och när det blir aktuellt. Dessa parter har också möjlighet att på egen hand ansöka om en detaljplan för sin fastighet om denna inte föreslås ingå i kommande arbete.

Privatpersoner har inkommit med synpunkter rörande främst att omarbeta förslaget för att minska påverkan på enskilda fastigheter. Kommunen kommer ta yttrandena i beaktning men har ändå ambitionen att skapa en större förtätning enligt den fördjupade översiktsplanen och detta planprogram. Synpunkter finns även på skoterlederna och deras placering och att befintliga fastigheter fortsatt kan angöra dessa. Även frågor kring påverkan på enskilda vattenbrunnar/vattentäkter har inkommit. Kommunen kommer utreda detta vidare i kommande detaljplanering.

Förslag på att tvinga in mer differentierat boende för exempelvis vandrarhem finns. Detta för att ge förutsättningar även för besökare med begränsad ekonomi, föreningar eller skolresor. Även att skapa områden för enklare utflykter och vandringar med grillplatser för barnfamiljer och funktionsnedsatta. Förslag finns även på att i stället för att ta ny mark till parkering i anspråk att bygga parkeringshus vid centrumbildningen. Kommunen kommer utreda detta vidare i kommande detaljplanering.

### **Ändringar efter genomfört planprogramsamråd**

Kommunen har förtydligat den sammanvägda bedömningen gällande behovet av miljökonsekvensbedömning i vidare planarbete. Kommunen uppdaterar planprogrammet gällande att riksväg 84 inte längre är ett riksintresse och uppdaterar bedömningen kring övriga riksintressen. Utredningsbehovet kring dagvatten har uppdaterats. Beskrivning av nivåer för kommande dagvattenutredningar kommer att tas. Även information kring grundvattensänkningar har beskrivits.

Beskrivning av bedömningsbehovet kring trafikbuller, byggnadsfritt område och farligt gods har specificerats. Text kring kapacitet i reningsverk har uppdaterats. Information kring utredningsbehovet av tillkommande fordonsrörelser och anslutningars lämplighet har lagts in i planprogrammet. Planprogrammets utredningsbehov kring skred, ras, erosion och blocknedfall har förtydligats.

Därför har inte jordbruket utretts på samma heltäckande sätt som rennäringen. Kommunen har uppdaterat planprogrammet gällande beskrivningar av renbetesrätt och Härjedalsdomen inklusive Länsstyrelsen granskningsyttrande till översiktsplanen. Kommunen har också utvecklat historiebegrivningen utifrån tillkommande information gällande bland annat fäbodriften inom Hamra för att mer korrekt återspegla historiebegrivningen. Historiebegrivningen kring västra Härjedalen med Tännäs och liknande har inte bedömts som relevant i förhållande till planområdets lokalisering.

I övrigt har förtydliganden och redaktionella ändringar genomförts.

## 1. Länsstyrelsen Jämtlands län

Yttrandet i sin helhet är bifogad samrådsredogörelsen

### Kommunens bedömning om betydande miljöpåverkan

Länsstyrelsen bedömer att kommunen brister i sin undersökning vad gäller påverkan på riksintresse för rennäring samt miljö kvalitetsnormer för vattenförekomster.

Det framgår inte heller tydligt vilken bedömning kommunen gör i fråga om kommande planers miljöpåverkan. Först anger kommunen att om hela området prövas genom en detaljplan så behövs en miljöbedömning, sedan görs den samlade bedömningen att en separat miljökonsekvensbeskrivning inte behöver tas fram. Planprogrammet redogör för en förhållandevis omfattande exploatering i en känslig fjällmiljö med stora snö och vattenmängder, kuperade områden med ras- och skredrisk. Området ligger i anslutning till två kärnområden av riksintresse för rennäringen och kan antas medföra påverkan vad gäller möjligheterna att bedriva rennäring. Vidare framgår det att planområdet hyser flertalet fridlysta arter som kan komma att påverkas av planerad exploatering.

Programmet kan enligt länsstyrelsens bedömning antas få en betydande miljöpåverkan. Det hade därför varit fördelaktigt att hantera frågor kring påverkan på vattenkvalitet, riksintresse för rennäring, ras- och skredrisker samt skyddade arter inom ramarna för en miljöbedömning. Detta också med hänsyn till att frågorna behöver hanteras samlat ur ett helhetsperspektiv.

#### *Kommunens kommentarer:*

Enligt Plan- och bygglagen (PBL) 2010:900 5 kap. 11 a § ska kommunen undersöka om ett genomförande av den efterföljande detaljplanen eller detaljplanerna kan antas medföra en betydande miljöpåverkan. Undersökningen innebär att kommunen dels ska identifiera omständigheter som talar för eller emot en betydande miljöpåverkan, dels ska samråda i frågan om betydande miljöpåverkan. Kommunen behöver dock inte göra en miljöbedömning och ta fram miljökonsekvensbeskrivning i programskedet utan det görs i de efterföljande detaljplanerna.

I det fall hela planområdet hanteras i en och samma detaljplan är kommunens bedömning att planförslaget kan innebära betydande miljöpåverkan. Beroende på kommande indelning och avgränsning av detaljplanerna kommer kommunen att samråda om betydande miljöpåverkan i varje detaljplan.

### Synpunkter på sådant som kan aktualisera prövning

Länsstyrelsen bedömer med hänsyn till ingripandegrunderna i 11 kap. 10 § PBL och nu kända förhållanden att frågor som berör hälsa och säkerhet, riksintressen och miljö kvalitetsnormer för vattenförekomster behöver lösas inom ramarna för kommande detaljplaner för att inte aktualisera prövning.

#### *Riksintressen – Rennäring 3 kap. 5 § miljöbalken*

Länsstyrelsen ser positivt på att det gjorts en rennäringanalys inom ramarna för programarbetet, men det behöver tydliggöras hur en utveckling enligt

## Berg- och Härjedalens miljö- och byggnämnd

programmet påverkar det som är utpekade riksintresse för rennäringsen enligt 3 kap. 5 § miljöbalken.

Planområdet är beläget mellan två utpekade kärnområden av riksintresse för rennäringsen. De två kärnområdena utgör enligt värdebeskrivningarna betesmark, kalvnings- och brunstland och har ett funktionellt samband mellan varandra. Planprogrammet kan antas innebära indirekta effekter i form av ökad barriär mellan de olika kärnområdena samt ökade störningar för rennäringsen genom mer intensivt friluftsliv i området. Dessa effekter, tillsammans med effekter av övriga befintliga och planerade exploateringar i närområdet, behöver utredas mer specifikt i förhållande till riksintresset. Detta för att påvisa att den markanvändning som föreslås inte bidrar till ett påtagligt försvårande för rennäringsen. Vidare behöver det tydliggöras vilka åtgärder som är möjliga att säkerställa inom ramarna för planprocessen för att minska påverkan på möjligheten att bedriva rennäringsen, samt vilken effekt sådana åtgärder kan förväntas få.

*Kommunens kommentarer:*

En konsekvensbedömning och påverkan på riksintresset och rennäringsen har genomförts i utredningen med utgångspunkt från Samisk markanvändning och MKB (Svenska samernas riksförbund, 2011). Denna analys har samebyn fått på ett samråd före det ordinarie samrådet och rapporten kommer i samband med denna samrådsredogörelse uppdateras efter ytterligare inkomna yttranden. Yttrande i samrådet var av karaktären faktafel, som har korrigerats. Under hela planprogramsprocessen har samebyn fått tillgång till aktuella handlingar. Samebyn och andra samer som anser sig vara sakägare har möjlighet att inkomma med nya synpunkter eller förslag även i kommande detaljplanering. Om det finns vidare önskemål om mer inflytande och dialog tar kommunen gärna detta i enlighet med lagstiftningar kring rätten till inflytande, möjlighet till påverkan och rätt till information.

*Miljöbalken 3 kap. 5 § Mark- och vattenområden som har betydelse för rennäringsen eller yrkesfisket eller för vattenbruk skall så långt möjligt skyddas mot åtgärder som kan påtagligt försvåra näringarnas bedrivande. Områden som är av riksintresse för rennäringsen eller yrkesfisket skall skyddas mot åtgärder som avses i första stycket.*

*3 kap. 10 § Om ett område enligt 5–8 §§ är av riksintresse för flera oförenliga ändamål, skall företräde ges åt det eller de ändamål som på lämpligaste sätt främjar en långsiktig hushållning med marken, vattnet och den fysiska miljön i övrigt. Behövs området eller del av detta för en anläggning för totalförsvaret skall försvarsintresset ges företräde. Beslut med stöd av första stycket får inte strida mot bestämmelserna i 4 kap.*

Kommunen har i bedömningen utgått från att ett riksintresse har ett särskilt starkt lagstadgat skydd och ska ges företräde vid en konkurrenssituation för markanvändning som inte är ett riksintresse. Inom planområdet finns även riksintresse för friluftsliv och rörligt friluftsliv. Bestämmelserna om riksintressena ska tillämpas i den kommunala planeringen och vid beslut enligt

**Berg- och Härjedalens miljö- och byggnämnd**

Plan- och bygglagen såsom nya detaljplaner. Däremot kan bestämmelserna om riksintressen inte användas för att ställa krav på en pågående markanvändning. Det är alltså inte möjligt att använda bestämmelserna om riksintressen för att hejda en pågående igenväxning eller spridning av kemikalier som sker inom ramen för en pågående markanvändning. (jfr. prop. 1985/86:3 sid.14 f.)

I Kriterierna för friluftsliv 3 kap. 6 § miljöbalken finns att; området har stora friluftsvärden på grund av särskilda natur-/kulturkvaliteter och tillgängliga för allmänheten, att det är attraktivt för besökare från hela eller en stor del av landet eller utlandet. Området är viktigt för många människors friluftsliv och kan nyttjas ofta och mycket. Exempel på friluftslivsaktiviteter har beskrivits o Naturvårdsverkets ”Riktlinjer för översyn 2012-2014 av riksintressen för friluftsliv, ärendenr: NV-00295-12” sida 12-13, dessa är bland annat vandring, turåkning på skidor, längdåkning, utförsåkning på skidor, skoteråkning, bergsklättring, jakt, bad, forspaddling, geocaching, fågelskådning, övernattnig med mera.

Gällande 4 kap. 2 § miljöbalken och rörligt friluftsliv var syftet med de ursprungliga bestämmelserna att skydda ett antal större områden och därmed deras förutsättningar för turism och friluftsliv. Vid tillämpningen av bestämmelserna ska man inte bara utgå ifrån hur en viss åtgärd påverkar den närmaste omgivningen utan utifrån ett helhetsperspektiv på vad som är en lämplig utveckling inom hela det geografiska området. I områden som omfattas av 4 kap. sker ingen avvägning, utan natur- och kulturvärden skall ha företräde, men den vida undantagsmöjligheten medför att natur- och kulturvärden ändå kan få ge vika för exploatering. Detta innebär i teorin att det inte går att med stöd av 3 kapitalet (exempelvis rennäring eller friluftsliv) förbjuda en verksamhet som är en utveckling av friluftsliv och turism. Kommunen tolkar dock bestämmelserna som att kapitel 3 ska tolkas subsidiärt och att förbud uppstår om åtgärden kan innebära påtagliga skador eller påtagligt försvårar riksintressena.

Bakom riksintresset för rennäring återfinns bland annat huruvida näringen påtagligt kan försvåras på olika sätt, hur stor påverkansgraden kan komma att bli, om den aktuella marken är av avgörande betydelse för rennäringen, om det finns några skadereducerande åtgärder som kan minska påverkan och så vidare. Riksintresset syftar helt enkelt till att bevara rennäringen och därmed även samernas kulturliv. Om bedömningen visar på att rennäringens bedrivande kan försvåras påtagligt av den sökta åtgärden ska rennäringen skyddas. Bestämmelserna öppnar för en avvägning i varje enskilt fall. I detta fall ska kommunen även väga olika riksintressen mot varandra.

Rennäringsutredningen kommer fram till att ett genomförande av planförslaget inte bedöms medföra påtagligt skada eller medföra konsekvenser som påtagligt försvårar rennäringen. Kommunens ambition med planarbetet är att utreda exploatering där mark redan är tagen i anspråk och därmed undvika större påverkan på bland annat rennäringen men även påverkan på friluftslivet. Men att samtidigt kunna utveckla möjligheterna till friluftsliv och utveckla turismen så att fler människor kan nyttja naturvärdena inom planområdet och i dess närhet. Kommunen bedömer att planförslaget innebära en förbättring kring leder och

möjliggör för fler att nyttja friluftslivet utan att påtagligt skada riksintressena för friluftsliv.

Enligt plan- och bygglagen (2010:900) 3 kap. 5 § så är det den myndigheten som beslutar att peka ut ett område som riksintresset som gör bedömningen att det är ett riksintresse, men inget rättsverkande beslut om att det faktiskt är ett riksintresse. För att markera detta används ofta begreppet riksintresseanspråk. När kommunen redovisar riksintresseanspråken i en översiktsplan så påverkar det inte riksintressenas rättsliga status, de är fortfarande anspråk.

Det är först när någon myndighet fattar ett beslut enligt någon av de tolv lagar som ska tillämpa bestämmelserna om riksintressen, som det avgörs att ett visst område är av riksintresse. Vid ett överklagande har en sakägare sedan möjlighet att ifrågasätta områdets status av riksintresse.

Kommunen har haft höga ambitioner i att inkludera berörd sameby. Kommunen anser att processen skett enligt gällande lagstiftning, har undersökt riksintresseanspråken och att planförslaget tagit hänsyn till kumulativa effekter. I kommande detaljplanering kommer detta åter prövas och säkerställas.

I denna kommande prövning använder kommunen Länsstyrelsens värdebeskrivning som finns för riksintresset. Värdebeskrivningen behöver därför vara av sådan kvalitet att kommunen kan avgöra om planförslaget kan leda till påtaglig skada på riksintresset. Det är alltså inte kommunens uppgift att utreda riksintressets värden, utan kommunen kan bara göra sina bedömningar utifrån givet material. Staten det vill säga länsstyrelsen måste därför, i dialogen med kommunen och med stöd av underlag från ansvarig central myndighet, kunna förklara vad som är värdet i riksintresset. Dialogen mellan stat och kommun under processen bör bidra till att planen, om det är möjligt, anpassas så att påtaglig skada inte uppkommer. Kommunen kommer i kommande detaljplanering behöva få en tydligare beskrivning från Länsstyrelsen vilka värden som inte redan är utredda och vad som behöver kompletteras.

#### *Riksintressen – Kommunikationer 3 kap. 8 § miljöbalken*

En översyn av riksintresse för kommunikationer har gjorts och den 26:e september togs beslutet om uppdaterade riksintresseanspråk. Detta innebär att väg 84 inte längre bedöms vara av riksintresse och att riksintresse för kommunikationer därmed inte längre berör programområdet.

#### *Kommunens kommentarer:*

Kommunen uppdaterar planprogrammet gällande att riksväg 84 inte längre är ett riksintresse.

#### *Miljö kvalitetsnormer – Vatten*

Länsstyrelsen ser positivt på att kommunen utrett förutsättningarna för dagvattenhantering översiktligt redan i programskedet. Dagvattenfrågan behöver dock utredas vidare för att kunna säkerställa att exploateringarna inte äventyrar möjligheten att uppnå miljö kvalitetsnormerna för Tännån och berörd grundvattenförekomst. I det fall kommunen väljer att gå vidare med flera olika



## Berg- och Härjedalens miljö- och byggnämnd

detaljplaner för området vill länsstyrelsen peka på vikten av att se dagvattenhanteringen ur ett helhetsperspektiv, detta för att kunna bedöma den sammantagna påverkan av exploateringen för berörda vattenförekomster.

Så som kommunen konstaterar behöver fortsatta utredningar beräkna och bedöma det framtida dagvattnets förorenings- och näringsinnehåll samt vilken påverkan detta kan ha på miljö kvalitetsnormer för vattendrag i området. Kommunen behöver också redogöra för hur hantering av släckvatten och brandskum i händelse av brand ska hanteras.

Länsstyrelsen ser det även som viktigt att i kommande skeden redogöra för hur dagvatten ska hanteras under byggskedet. Detta för att undvika stora mängder sedimenttransport till recipient.

*Kommunens kommentarer:*

Kommande detaljplanering ska utreda dagvatten och påverkan på Tännån och grundvattentäkt ska inte äventyra miljö kvalitetsnormer. Utredningen ska även beskriva hur hantering av släckvatten och brandskum kommer ske vid händelse av en brand. Utredningen ska även beskriva hur sedimenttransporter kan undvikas i ett byggskede även om detta inte kan regleras i en detaljplan.

*Hälsa och säkerhet – Ras- och skredrisker*

Länsstyrelsen delar kommunens bedömning i att ytterligare geotekniska undersökningar behöver utföras. Till programmet har en översiktlig geoteknisk utredning utförts. Denna tar dock, så vitt länsstyrelsen kan bedöma, inte hänsyn till dagvattenutredningen och visa versa. Fortsatta utredningar gällande ras- och skredrisker behöver samordnas med fortsatta utredningar gällande dagvattenhantering eftersom det är just vatten och markens jordartssammansättning i kombination med planerade åtgärder som ligger till grund för risken för ras och skred. För att säkerställa stabilitet även i ett framtida perspektiv bör kommande utredningar inkludera skyfall och höga flöden för att ta höjd för mer extrema väderhändelser.

Länsstyrelsen saknar vidare kommunens bedömning av markanvändningens lämplighet i förhållande till slutsatserna i den geotekniska utredningen. Av utredningen framgår bland annat att det finns områden inom programmets avgränsning som inte bedöms lämpliga för byggnation. Utbredningen av dessa områden bör utredas ytterligare inför fortsatt planering, och de geotekniska säkerhetsfrågorna behöver klarläggas i detalj i kommande detaljplaner. Inom delar av de områden som i utredningen bedöms olämpliga för byggnation finns dessutom redan byggrätter i gällande detaljplaner som börjat exploateras. Detaljplanen reglerar att byggnation ska föregås av ytterligare geotekniska utredningar. Länsstyrelsen ställer sig frågande till om dessa utredningar gjorts, då resultatet av dem inte framgår inom ramarna för planprogrammet.

För ytterligare synpunkter gällande ras- och skredrisker hänvisar länsstyrelsen till Statens geotekniska institut, SGI:s, yttrande över planprogrammet, som bifogas detta yttrande.

*Kommunens kommentarer:*

I utredningarna till planprogrammet har ett 100 års regn med klimatfaktor utretts för att kunna bedöma påverkan vid ett skyfall. Det har inte i utredningen konstaterats att ett sådant skyfall har negativ påverkan eller inte kan tas om hand.

I den geotekniska karteringen framgår kring stabilitet och skredrisk att det är området 8 som detta främst går att se. Inom område 8 föreslås ingen bebyggelse som påverkas av dessa observationer. På samma sätt har de brantare partierna inom område 14 och 15 som pekas ut i kartering också undvikits. Kommande detaljplanering ska kompletteras med bedömningar kring ras- och skred och då ta hänsyn till dagvatten och geotekniska förutsättningar. Planhandlingarna har förtydligats.

*Hälsa och säkerhet – Dagvatten*

Dagvattenhantering inom planområdet utgör en central fråga som påverkar flera andra områden och aspekter, miljö kvalitetsnormer för vatten samt risk för ras, skred, slamströmmar och översvämningar.

Med tanke på planens läge, markens lutning och beskaffenhet samt förutsättningarna för ras- och skred anser länsstyrelsen att det bör tas en högre beräkning än bara 10-års regn samt en högre beräkning än klimatfaktor 1,25 i dagvattenutredningen. För kännedom visar samtliga SMHI:s beräkningar av återkomsttider en ökning för 30-minuters regnen med drygt 25 procent i medeltal i slutet på seklet. Ökningen visar en stor spridning mellan de olika klimatscenerierna men samtliga visar som en ökning.

Av kommande utredningar behöver det framgå hur möjligheterna ser ut att hantera stora regnmängder vid skyfall, var vattnet tar vägen vid överbelastning av systemet samt vilka problem som kan uppkomma av detta. Det behöver exempelvis framgå om myrområden har kapacitet för att infiltrera dagvatten, om befintliga vägtrummor har en tillräcklig dimensionering samt om eventuella översvämningar kan komma att påverka broar till och från planområdet.

*Kommunens kommentarer:*

Syftet med planprogrammet är att vara vägledande för kommande detaljplanering. När det finns detaljerade planförslag i kommande detaljplanering kommer kommunen att undersöka frågorna mer detaljerat kring dagvatten. I utredningarna till planprogrammet har dessa frågor belyst översiktligt med 100-års regn och 10-års regn med klimatfaktor 1,25. Länsstyrelsen anser att dessa nivåer inför kommande detaljplanering inte är tillräckliga. Eftersom ingen nivå har föreslagits av Länsstyrelsen kommer kommunen i kommande detaljplanering att begära in dessa planeringsförutsättningar från Länsstyrelsen.

*Hälsa och säkerhet – Buller*

Länsstyrelsen saknar ett resonemang kring eventuell bullerproblematik inom programområdet. I kommande planprocess behöver det säkerställas att bullernivåerna vid ny bebyggelse inte överskrider riktvärdena enligt förordning om trafikbuller vid bostadsbyggnader (SFS 2015:216 och SFS2017:359).

*Kommunens kommentarer:*

Kommunen delar Länsstyrelsen bedömning att vidare bedömningar kommer behövas i kommande detaljplanering kring trafikbuller.

*Hälsa och säkerhet – Farligt gods*

Gälladen farligt gods hänvisar kommunen till en översiktlig riskutredning som gjorts för Funäsdalen. Länsstyrelsen anser att kommunen i kommande planarbete bör ta hänsyn till de specifika förhållandena som råder i aktuellt programområde för att kunna bedöma riskerna kopplat till eventuella olyckor med farligt gods.

*Kommunens kommentarer:*

Kommunen delar Länsstyrelsen bedömning att vidare bedömningar kommer behövas i kommande detaljplanering kring farligt gods.

*Hälsa och säkerhet – Vatten och avlopp*

Av planprogrammet framgår att planerad exploatering kommer att anslutas till kommunalt avlopp, men att förutsättningarna för detta inte är klarlagda eftersom befintligt reningsverk inte har kapacitet för hela exploaterings omfattning. Länsstyrelsen vill i det sammanhanget påtala att det är viktigt att utreda och klarlägga förutsättningarna för avloppsanslutning inom ramarna för planprocessen. En överbelastning av reningsverket innebär problem med bräddningar och överträdelse av tillstånd, vilket i sin tur kan påverka miljökvalitetsnormen för reningsverkets recipient.

Kommunen anger vidare att planområdet ska anslutas till befintligt kommunalt vattenverk. I kommande skeden behöver det också säkerställas att det finns kapacitet för detta.

*Kommunens kommentarer:*

På sida 12 i planprogrammet beskrivs att kapacitet finns i befintligt reningsverk men att en full exploatering fyller hela den befintliga kapaciteten. Det beskrivs också att kommunen planerar för en överföringsledning till det reningsverks om nu uppförs utanför Funäsdalen. Kommunens bedömning är därmed att det finns kapacitet som kan lösas på flera sätt i kapitlet om ”Konsekvenser och samlad bedömning” har kommunen endast beskrivet att hur utbyggnaden ska ske ska tas fram i en specifik VA-utredning i kommande detaljplanering. Denna text har förtydligats även med kapaciteten.

**Råd och allmänna synpunkter**

Under samrådet ger Länsstyrelsen råd om tillämpningen av 2 kap. PBL. Om det behövs från allmän synpunkt ger Länsstyrelsen även råd i övrigt om tillämpningen av PBL.

*Trafik*

Det framgår inte av planprogrammet hur mycket tillkommande trafik som programmet kan förväntas generera, om tillkommande trafik kommer att påverka befintliga anslutningar till väg 84, eller om kommunen planerar för nya anslutningar. Länsstyrelsen rekommenderar, liksom Trafikverket, att en

trafikutredning tas fram i fortsatt planprocess. I övrigt hänvisar länsstyrelsen till Trafikverkets yttrande över planprogrammet, som bifogas detta yttrande.

*Kommunens kommentarer:*

Kommunen har för avsikt att verifiera dessa frågor i kommande detaljplanering men har gjort förhandsbedömningen att tillkommande fordonsrörelser kan hanteras inom det vägnät och korsningar som har studerats i planprogrammet. Eftersom riksväg 84 numer inte är ett riksintresse så kommer kommunen i kommande detaljplanering behöva vägledning kring behovet av framkomligheten på riksväg 84 mot dagens krav.

*Landskapsbild*

Det är positivt att kommunen redogör för hur bebyggelsen inom respektive utvecklingsområde kan utformas med hänsyn till byggnadstradition och omkringliggande landskap. I kommande planprocess kan det med fördel visas hur detta säkerställs genom illustrationsbilder eller liknande.

*Kommunens kommentarer:*

Kommunen delar denna synpunkt och har även redovisat samma inställning i planprogrammet.

*Friluftsliv*

Ur friluftslivsperspektiv är det positivt att öka tillgängligheten till befintliga anläggningar och leder för alpin skidåkning och längd under vintern samt cykling och vandring under sommaren. Länsstyrelsen vill också framhålla vikten av att det i hela området finns gröna stråk, naturliga lekområden, skogsdungar etcetera samt genomgående och sammanhållande grönstrukturer av tillräcklig kvalitet och omfattning, så att de boende har nära tillgång till fin vardagsnatur för friluftsliv, rekreation och lek. Enligt länsstyrelsen uppfattning kan dessa delar med fördel utvecklas inför fortsatt planprocess.

*Kommunens kommentarer:*

Kommunen delar denna synpunkt och detta är en av de fyra huvudambitioner i planprogrammet att säkerställa vardagsnatur, särskilda stråk för oskyddade trafikanter, möjliggöra rundgång och liknande. Även områden för natur har bevarats. Detta kan självklart vidare hanteras och förbättras i kommande planarbeten.

*Naturvärden*

Planprogrammet saknar ett resonemang över hur befintliga naturvärden kan komma att påverkas av den planerade exploateringen. Skada på naturvärden ska i första hand undvikas, och Länsstyrelsen hade därför gärna sett att det redan i planprogrammet utreds alternativa lösningar och anpassningar till naturmiljön.

*Kommunens kommentarer:*

Kommunen har haft som ingångsvärde i planprogrammet att kunna hantera tillkommande exploatering inom planområdet som redan anses som i stor del ianspråktaget. Då har andra områden i östra delarna av skidanläggning inte berörts utan avses lämnas orört. I dessa områden finns höga naturvärden, renbetes och kulturmiljöer. Kommunens ambition och målsättning är att undvika de

värden som finns men samtidigt inkräkta mer på värdena om nödvändigt inom planområdet för att kunna bevara värden på andra platser och samla intrånget där även nytta finns för god samhällsplanering och goda förutsättningar för sociala aspekter finns.

#### *Rennäringen*

Rennäringsanalysen inkluderar samebyns totala betesområde, och i det sammanhanget vill länsstyrelsen informera om att samtliga av dessa marker i dagsläget inte är tillgängliga på grund av att det inte finns markavtal. Med hänsyn till att samebyns betesområden kan vara mer begränsade än vad analysen utgår från är det viktigt att samråda med den berörda samebyn kring hur föreslagen markanvändning kan utformas med hänsyn till rennäringen. Det är därför av största vikt att inkludera samebyn i rennäringsanalysen och fortsatt planprocess. För ytterligare synpunkter kring samråd och rennäringsanalysens innehåll hänvisar länsstyrelsen till Sametingets yttrande över planprogrammet, som bifogas detta yttrande.

#### *Kommunens kommentarer:*

Som tidigare beskrivits har kommunen fört denna dialog i utredningsarbetet för att undersöka förutsättningarna och påverkan. Under planarbetet har planhandlingarna skickats för samråd med sameby. Rennäringsanalysen har genomförts med en del som beskriver renskötseln, detta är en åter beskrivning av vad som beskrivits av samebyn. Möjliga åtgärder för att lindra påverkan på rennäringen är en sammanställning av vad som beskrivits av samebyn. Analysens sammanställning av störningszoner och kartmaterial har tagits fram och av utredaren och samrådets med samebyn. Alla synpunkter från samebyn har korrigerats enligt synpunkter i utredningen. Samebyn kommer även under kommande detaljplanering fortsatt vara en del av arbetet. Se vidare ovan under kommunens kommentarer kring riksintresse rennäring.

#### **Andra prövningar**

##### *Vattenverksamhet*

Den utdikning av planområdet som föreslås i dagvattenutredningen och omnämns i planhandlingen kan komma att innebära en permanent grundvattensänkning som kräver tillstånd från Mark och miljödomstolen. Vissa delar av den schakt och återfyllning som omnämns i den geotekniska utredningen kan också omfattas av detta krav.

#### *Kommunens kommentarer:*

Kommunen kompletterar planprogrammet med informationen.

#### *Artskydd*

I planprogrammet finns det redovisat att programområdet hyser flertalet fridlysta arter som kan komma att påverkas av planerad exploatering. I första hand behöver framtida detaljplaner anpassas på ett sådant sätt att artskyddsförordningen inte aktualiseras. Om planerna inte kan anpassas i tillräcklig omfattning behöver kommunen ansöka om dispens i god tid innan detaljplanernas antagande. Förutsättningar för att kunna bevilja dispens från förbudet i 6, 8 och 9 §§ artskyddsförordningen är att det inte finns någon annan

## Berg- och Härjedalens miljö- och byggnämnd

lämplig lösning och att dispensen inte försvårar upprätthållandet av en gynnsam bevarandestatus hos artens bestånd i dess naturliga utbredningsområde. Båda dessa kriterier måste alltså vara uppfyllda för att dispens ska kunna ges.

Förutsättningarna för att kunna bevilja dispens från bestämmelserna i 4 § artskyddsförordningen är begränsade eftersom en dispens inte får innebära att populationen av fågelarten inte kan bibehållas på en tillfredsställande nivå. Flertalet av de fågelarterna funna under inventeringen är rödlistade vilket ytterligare begränsar möjligheten till dispens.

I de områden som fortsatt planeras för exploatering rekommenderas därför fågelinventering för att i tidigt skede utreda hur planen påverkar förutsättningarna för att bibehålla fågelarterna på en tillfredsställande och hur man kan upprätthålla den kontinuerliga ekologiska funktionen i området.

*Kommunens kommentarer:*

Kommunen har tagit fram en inventering av arter i den naturvärdesinventeringen som är gjord. I övrigt är ambitionen att undvika ta platser i anspråk där skyddade arter finns. Redan i förslaget till planprogrammet har vissa anpassningar gjorts efter utredningen som tagits fram. På sida 24 redovisas planförslaget och dess påverkan på naturvårdsområden. Dock redovisas inte inventerade arter i samma karta vilket kommunen kan göra i kommande detaljplanering för att redovisa hur påverkan på arterna bedöms. Kommunen har gjort denna bedömning och det är ett ytterst litet antal arter som kolliderar med tänkt exploatering. Men det kvarstår ett arbete för att redovisa och beskriva kommunens bedömningar i kommande detaljplanering som beskrivs i planprogrammet i kapitlet om "Konsekvenser och samlad bedömning" och under naturvärden. Kommunen har uppdaterat rubriken till "Naturvärden och artskydd".

**2. Statens geotekniska institut**

Enligt utförd översiktlig geoteknisk utredning utgörs jordlagren av siltmorän, siltig sandig morän och torv. Dessa bedöms som flyttbenägna och instabila under nederbördsrika perioder och snösmältning. Inga detaljerade uppgifter finns om jorddjup har endast undersökts för torvlagren med sticksondering. Det har inte utförts någon provtagning, bestämning av jordlagrens tekniska egenskaper eller mätning av grundvattennivåer. Enligt utredningen finns i flera branta områden spår av skred och/eller förutsättningar för skred (områden i utredningen benämnda 8, 13, 14 och 15). I utredningen redovisas ett antal områden som inte bedöms lämpliga för byggnation. Vi vill påtala att utbredningen av dessa områden endast bedömts översiktligt.

SGI utförde på uppdrag av MSB en översiktlig stabilitetskartering av förutsättningar för ras och slamströmmar i Härjedalens kommun 2014. Karteringen omfattar endast vid tidpunkten bebyggda områden. I den för planprogrammet aktuella slutningen noterades vid karteringen att det pågick utbyggnad av vägar inför utbyggnad av fritidshus och att schaktning utförts i branta slänter i vilka kraftig erosion pågick. Stabiliteten för slänterna bedömdes som otillfredsställande och en detaljerad utredningen rekommenderade därför

**Berg- och Härjedalens miljö- och byggnämnd**

för området (bedömningsklass 2) och detta förmedlades till kommunen vid överlämnade av resultaten. Vi kan inte se att resultaten från karteringen finns medtagna i PM översiktlig geoteknisk utredning. SIG vill lyfta frågan till kommunen om den detaljerade utredningen har utförts. Enligt PM översiktlig geoteknisk utredning har det i dessa slänter skett skred. Det framgår av foton och kartor i samma utredning att tomterna nedanför den skredade slänten har bebyggts sedan SIG gjorde utredningen och vi noterar att det finns en detaljplan för området. Då ett område detaljpaneläggs har kommunen ett ansvar att utreda om området är lämpligt med hänsyn till de allmänna intressena, vilket omfattar bland annat risken för olyckor (ras och skred) och erosion. Utredningen bör omfatta detaljplaneområdet men även de områden utanför som kan påverka planområdet. SIG vill lyfta frågan om släntan ovan och i det detaljpanelägda området är stabil eller om ett ras eller skred i slänten kan påverka de områden som redan är bebyggda. SIG anser att det är angeläget att kommunen klarlägger den frågan.

Enligt utförd dagvattenutredning rinner grundvatten fram i branta partier och kan där ge upphov till erosionsskador. För att undvika detta föreslås bland annat avskärande diken och att dagvattnet leds till skogsmark. Även att diken kläs med vegetation eller görs som makadamdiken för att dämpa vattnets hastighet. Erosionsskydd bör även anläggas vid trummor. SGI delar denna uppfattning och vill påtala vikten av att detta planeras för och regleras i detaljplanen.

Vi saknar en beskrivning av förutsättningar för skred, ras och erosion längs Tännån, detta då jordlagren längs ån utgörs av lera och isälvsmaterial och då branta slänter förekommer. Vi saknar även en beskrivning av förutsättningar för översvämning av de delar av planområdet som angränsar mot Tännån. Om det vid en utredning framkommer att det krävs förebyggande åtgärder måste de geotekniska förhållandena för dessa utredas.

Vi ser positivt på att planprogrammet omfattar ett stort område och inte enbart området där bebyggelse planeras. Detta anser vi särskilt viktigt längs branta sluttningar där skred, ras, erosion, slamströmmar och blocknedfall kan påverka planområden belägna i anslutning till eller nedanför dessa. Utredningen av de geotekniska säkerhetsfrågorna anser vi därför är lämpliga att göra tidigt i processen. Det är en fördel att redan i planprogrammet tydligt redovisa vilka områden som behöver utredas och i vilka område som åtgärder kan behövas för att marken i enskilda detaljplaner ska bli lämplig.

Vi vill upplysa om att geotekniska aspekter såsom säkerhetsfrågor avseende skred, ras, erosion och blocknedfall ska klarläggas senast i detaljplaneskedet. Stabilitetsförhållandena ska klarläggas med läst detaljerad utredningsnivå enligt IEG Rapport 4:2010, IEG Rapport 6:2008 och/eller SGI rapport 68. En detaljerad geoteknisk utredning omfattar bland annat geotekniska fält- och laboratorieundersökningar samt stabilitetsberäkningar. Framkommer det efter utredning att det erfordras åtgärder eller restriktioner för att marken ska vara lämplig ska dessa regleras i detaljplanen.

#### Kommunens kommentarer:

Detaljplanen för området som frågas om är laga kraft 2011-05-07 och borde då funnits med i underlaget för karteringen som genomfördes 2014 vilket framkommer i planprogrammet på sida 39. Denna detaljplan har alltså inte tagits fram efter karteringen. Kommunen har inte gjort någon utredning därefter.

I kommande detaljplanering kommer kommunen att säkerställa att marken är lämplig för prövad markanvändning.

### 3. Sametinget

Området ligger inom Ruvhten sijte och utgör trivselland och kärnområde av riksintresse för rennäringen. Området används från våren till hösten.

#### *Kort om renskötseln*

Renskötseln bedrivs utifrån renarnas förutsättningar och på renarnas villkor. Renskötsel bygger på ekologiskt hållbara principer och är därför beroende av ett sammanhållet naturlandskap. Olika områden och möjligheten att förflytta sig däremellan brukar benämnas funktionella samband. De funktionella sambanden skapar grundläggande förutsättningar att bedriva renskötsel i en sammanhållen årscykel. Den fragmentering som landskapet genomgår gör det svårare att hitta och peka ut de värdefulla områden som kan garantera kulturens överlevnad. Alla kvarvarande marker där renskötsel fortfarande är möjlig att bedriva har generellt sett ett högt värde för renskötseln. Även marker som inte nyttjas frekvent är viktiga och blir allt viktigare i takt med ökad exploatering och förändrat klimat. I takt med att markerna krymper minskar samebyarnas flexibilitet.

#### *Inflytande och samråd*

Kommunen behöver samråda med samebyarna om alla de åtgärder samlat som planeras i kommunen för att samebyarna ska kunna ta ställning till helheten. Sametinget anser att vissa normer ska följas för att det ska anses som att samebyn deltagit effektivt. Detta innebär att:

- Samrådet ska ske i ett tidigt skede.
- Berörda samebyar ska få så mycket information om åtgärden att de kan fatta ett informerat beslut om projektet och om de så önskar lämna sitt ”fritt och informerade samtycke”.
- Berörda samebyar ska ges möjlighet till ett effektivt deltagande och ett faktiskt inflytande. För att nå ett effektivt deltagande avses; tidsaspekten, ekonomiska resurser och att inga andra faktorer redan låst förutsättningarna.

#### Kommunens kommentarer:

Under planarbetet har planhandlingarna skickats redan i ett tidigt skede och sedan löpande för att hålla sameby informerade. Kommunen har då öppnat upp för en dialog, synpunkter och förslag. Den tid som begärts har efterlevts och synpunkter har enligt kommunens uppfattning beaktats. Kommunen har uppdaterat planprogrammet med en beskrivning av hur inflytande och samråd har genomförts. Kommunen hoppas även att Sametinget har haft dialog med aktuell sameby. Detta för att ge ett bra underlag och även säkerställa att kommunens uppfattning och samebyns uppfattning matchar varandra och hur



detta förhåller sig till Sametingets uppdrag. Kommunen har drivit arbetet med planprogrammet och rennäringsanalysen med samverkan som ledmotiv.

Kommunen har i ärendet tagit fram en rennäringsanalys som beskriver renskötseln i området med en konsekvensbedömning av påverkan på renskötseln. Samråd har genomförts med samebyn, dock framgår inte på vilket sätt samebyns synpunkter beaktas i planprogrammet. Kommunen beskriver att de synpunkter samebyn inkommer med ska beaktas i vidare arbete och sametinget anser att berörd sameby har rätt till inflytande och ska ha möjlighet att påverka beslut där mark och vatten inom det samiska traditionella området berörs.

#### Kommunens kommentarer:

Tidigt initierades en rennäringsanalys där sameby har bjudits in för att hjälpa utredaren och kommunen att beskriva verksamheten. Rennäringsanalysen har genomförts med en del som beskriver renskötseln, detta är en återbeskrivning av vad som beskrivits av samebyn. Möjliga åtgärder för att lindra påverkan på rennäringszonen är en sammanställning av vad som beskrivits av samebyn. Analysens sammanställning av störningszoner och kartmaterial har tagits fram och av utredaren och samrådets med samebyn. Alla synpunkter från samebyn har korrigerats enligt synpunkter i utredningen. Samebyn kommer även under kommande detaljplanering fortsatt vara en del av arbetet.

#### *Riksintresse rennäringszoner*

Enligt 3 kap. 5 §, första stycket miljöbalken ska mark- och vattenområden som har betydelse för renskötseln skyddas mot åtgärder som kan påtagligt försvåra näringens bedrivande. Enligt andra stycket ska områden av riksintresse för renskötseln skyddas mot sådana åtgärder. Områdena karaktäriseras ofta som flyttvägar, svåra passager, kalvningsområden och rastbeten. Riksintresse rennäringszoner ska ses i ett landskapsperspektiv eftersom det handlar om ett skydd för områden med olika ändamål som måste hänga ihop för att helheten ska fungera. Rennäringszonen är en förutsättning för den samiska kulturen och riksintresseskyddet för rennäringszonen tillkom p.g.a. rennäringszonen svårigheter att hävda sig mot starka exploateringsintressen. Staten har en skyldighet att tillförsäkra att renskötseln ska kunna fortsätta existera och då är markerna av den största betydelse.

#### Kommunens kommentarer:

Planförslaget är utformat för att utöka exploateringarna där det idag redan är utbyggt eller i direkt anslutning till dessa områden. På dessa områden finns inte enligt rennäringsanalysen värdefullt rensbete eller viktiga passager. Kommunen har i samband med planprogrammet även avslutat planarbete vid Svansjö liftarna vilka ansluter till utbyggda områden i söder. Detta för att samla störningarna vid befintlig centrumbebyggelse i stället för att sprida ut den. Se vidare svar till Länsstyrelsen ovan.

#### *Bedömningar och konsekvenser*

Planprogrammet omfattar redan ianspråktagen mark och därmed bedömer kommunen den direkta påverkan som följd av planprogrammet vara begränsad och ligger främst i viss potential för barriäreffekter från ny bebyggelse. Indirekt påverkan vid ett genomförande bedöms kunna vara märkbar främst utifrån ökad friluftaktivitet i fjällområdena ovanför dalgången. Området utgör ett antal områden som utvecklas, där bäddkapaciteten utökas med ca 5000 bäddar. Kommunen beskriver bland annat området enligt följande: Området runt Hamra har ur ett regionalt perspektiv ett flertal betydelser för rennäringen. Detta omfattar inte minst dess strategiska betydelse under renskötselåret då Hamra ligger i sommarbeteslandet där flertalet flyttleder har sin destination liksom funktionen som nav för vidare flytt till alternativa sommarbeten längre norrut. Samtidigt är området med sin omfattande turism och olika markanvändningsintressen delvis svårutnyttjat.

Sametinget anser det oroväckande att kommunen beskriver området som ”delvis svårutnyttjat”. Därmed bör man undersöka mer precist omfattningen av indirekt påverkan. Analysen beskriver endast översiktligt möjlig framtida utbyggnad enligt fördjupad översiktsplan.

#### Kommunens kommentarer:

Beskrivningen ”delvis svårutnyttjat” är något som framkommit/tolkats i dialogen med sameby. Kommunen har inte fått synpunkter på ordvalet eller beskrivningen i samrådet eller annan dialog men kommunen kommer justera och utveckla formuleringen för att bättre beskriva vad som menas. Det som avses är att den turism som redan finns på platsen försvårar för rennäringen redan såsom det ser ut idag.

Det finns fler outbyggda områden i den fördjupade översiktsplanen som antogs 2010-05-28. Denna plan togs fram i en tid när översiktsplaneringen i kommunen var av mer visionär karaktär och flera områden som redovisas och som ännu inte byggts ut kan inte byggas ut av flera orsaker såsom vatten och avlopp, naturvärden, terräng, påverkan på riksintressen och strandskydd. Kommunen gör bedömning att alla utbyggnadsförslag som redovisas i den fördjupade översiktsplanen inte kan ligga till grund för en analys kring kumulativa effekter då det inte säkerställts att detta kan och/eller kommer att byggas ut. Detta eftersom den fördjupade översiktsplanen inte utrett förutsättningar för detta för bland annat rennäringen.

Den fördjupade översiktsplanen kan anses i vissa aspekter vara utdaterad och dess aktualitet och genomförbarhet kommer behöva prövas vidare. Det som har tagits i beaktande är att det i närområdet pågår en mindre detaljplanering på Funäsdalen 12:18 för ett tiotal småhustomter inom tätbebyggt område. Det pågår även att arbete kring Åsvallen inom Tännaldalen by på Funäsdalen 53:1 för ett 30-tal tomtplatser för småhus. I övrigt pågår inga andra detaljplanearbeten, det finns ett mycket litet antal outbyggda byggrätter, det finns inte heller något arbete i kö i området väster om Funäsdalen by. Kommunens bedömning i planprogrammet är att dessa områden ligger inom tätbebyggda områden och är av mindre karaktär och dessa tillkommande exploateringar därmed inte utökar

störningszoner. Tillkommande besökare och boende i dessa områden bedöms också vara av mindre karaktär och medför en liten kumulativ påverkan.

I de antaganden som gjorts om indirekt påverkan på renskötseln med buffertzoner till olika typ av verksamhet; exempelvis Turist/fritidsläggningar där utredningen valt erfarenhetsbaserad zon då samebyarna har lång erfarenhet av turistanläggningar på sina marker med utgångspunkt i forskning från samebyar med helt andra förutsättningar (norra Sverige, större samebyar med större markområden) kan inte sametinget utläsa hur analysen redogör för Ruvhten sijtes förutsättningar eller om de antagna buffertzonerna är överensstämmande. Samebyns kunskap om markanvändningen är viktig och grundläggande för att förstå påverkan på renskötseln.

#### *Åtgärder*

Under samlad bedömning beskrivs att påverkan på renskötseln är till stor del beroende av vilka insatser som görs för att mildra negativa effekter i form av hantering av det koncentrerade rörliga friluftslivet som utövas i området kring Svansjön. Åtgärder behöver vara relevanta och sådana man har rådighet att genomföra.

#### *Kommunens kommentarer:*

I dialog med representanter från berörd sameby tagit fram en rennärlingsanalys som redovisar hur renskötseln i området bedrivs och en analys och bedömning av påverkan och föreslagna åtgärder till kommande detaljplanering. Det som framkommer gällande renskötseln och åtgärder som kan mildra påverkan i rennärlingsanalysen är det som framkommit vid möte med samebyn och är inte något som utredaren på egen hand föreslagit. Exempelvis beskrivs parkeringen vid Svansjön utanför planområdet av samebyn som en av de större störningskällorna. Detta har noterats och beskrivits även om varken kommunen eller exploitören har någon rådighet över just den situationen. Kommunen kan inte med stöd av plan- och bygglagen reglera alla åtgärder som är positiva för att mildra negativa effekter på rennärlingen. Detta är en av dessa åtgärder.

Det har dock framkommit en lista med åtgärder som kan mildra konsekvenserna av exempelvis parkeringen vid Svansjön. Exempelvis kan kommunen i detaljplanen och bereda plats för informationsskyltar inom planområdet som talar om vilka leder som är lämpliga beroende på årstider, leder som inte alls är lämpliga kan tas bort från ledkartor och liknande. Även om samebyn anser att planförslaget och olika typer av anpassningsåtgärder kan leda till ett fortsatt bedrivande av rennärling på området så förhindrar inte åtgärderna de kumulativa effekterna, vilket kan innebära alltifrån mindre utrymme på betesmarkerna, högre kostnader för enskilda renskötare, ökad konkurrens internt och externt mellan samebyar, extraordinära insatser i renskötseln samt en sämre arbetsmiljö och mer sårbar ekonomi. Sammanfattningsvis kan åtgärderna förklaras som relativt funktionella, dock med betoning på att det beror på från fall till fall. Att åtgärderna däremot skulle minska all form av negativ påverkan stämmer så klart inte.

### *Betydande miljöpåverkan*

Sametinget ser det behöver utredas ytterligare om påverkan på renskötseln för att avgöra om planen får betydande miljöpåverkan och därmed omfattas av miljöbalkens bestämmelser om upprättande av en miljökonsekvensbeskrivning enligt 6 kap. Bedömning av verksamhetens konsekvenser ska göras utifrån en helhetssyn av samebyns markanvändning där områdets funktion och samtliga kumulativa effekterna ingår för att få en heltäckande bild. Renen i sig är en ekosystemtjänst som upprätthåller den biologiska mångfalden och en traditionell naturbetesbaserad renskötsel bidrar till att uppnå miljö kvalitetsmålet Storslagen fjällmiljö men även av betydelse för Ett rikt växt- och djurliv, Levande skogar, Myllrande våtmarker, Levande sjöar och vattendrag. Renskötselns viktiga bidrag till miljö kvalitetsmålen ska därför också beaktas.

### *Kommunens kommentarer:*

Se vidare kommunens svar till Länsstyrelsen kring betydande miljöpåverkan och riksintresse rennäring ovan sida 6 till 8. Kommunen har haft höga ambitioner i att inkludera berörd sameby. Kommunen anser att processen skett enligt gällande lagstiftning och att planförslaget tagit hänsyn till kumulativa effekter. I kommande detaljplanering kommer detta åter prövas och säkerställas.

## **4. Trafikverket**

Det är bra att ett planprogram har tagits fram och att man ser till helheten för området. Trafikverket ser framemot fortsatt dialog i ärendet.

### *Närhet till väg*

Trafikverket hävdar vägområdet och säkerhetsavståndet. Vägområdet är den mark som tas i anspråk för väganordningar och anges generellt som vägbana till krönet på bakslänten av diket samt ytterligare en kantrensa om högst 2 meter. Inom vägområdet krävs tillstånd enligt väglagen § 43 från väghållaren för att utföra arbete och uppföra fasta objekt. Vägområdet är en förutsättning för att kunna sköta drift- och underhåll av vägen på ett bra sätt då det exempelvis måste finnas plats för ett snöupplag vid sidan om vägen vid snöröjning. Säkerhetsavståndet är det område utanför körbanan som ska vara fritt från fysiska hinder i form av fasta och oeftergivliga föremål. Säkerhetsavståndet bestäms av vägens utformning och tillåten hastighet. Exempelvis ska säkerhetsavståndet vara 5 meter från vägkant då hastigheten är 60km/h. Enligt 47 § Väglagen, gäller generellt ett byggnadsfritt avstånd på 12 meter från vägområdet men för väg 84 har Länsstyrelsen beslutat om ett utökat byggnadsfritt avstånd om 30 meter. Trafikverket rekommenderar ur trafiksäkerhetssynpunkt att byggnadsfritt avstånd följs.

### *Kommunens kommentarer:*

All tillkommande bebyggelse inom planprogrammet är placerat utanför byggnadsfritt område. Exakta placeringar och nya bedömningar kommer genomföras i kommande detaljplanering.

### *Riksintresse*

Trafikverket vill informera om att en översyn av riksintresse för kommunikationer har gjorts och den 26:e september togs beslutet om

## Berg- och Härjedalens miljö- och byggnämnd

uppdaterade riksintresseanspråk. Detta innebär att väg 84 inte längre bedöms vara av riksintresse. Beslut och stöddokument finns på Trafikverkets hemsida, Trafikverkets beslutade riksintressen - Bransch.

*Kommunens kommentarer:*

Kommunen uppdaterar planprogrammet gällande att riksväg 84 inte längre är ett riksintresse.

*Trafik och anslutningar*

Trafikverket saknar en beskrivning av tillkommande trafik till området, hur kommer denna exploatering påverka Trafikverkets infrastruktur, väg 84? Trafikverket anser att en trafikutredning ska tas fram där trafikallsträng och belastning av anslutningar till väg 84 framgår. Vi ser en fördel att trafikutredningen tas fram i samband med planprogrammet då helheten för området kommer med. Beroende på resultat av trafikutredningen så kan Trafikverket komma vilja teckna ett avtal/avsiktsförklaring med kommunen för eventuella framtida åtaganden/åtgärder. Sedan vill vi även tillägga att eventuella åtgärder på väg 84, ska finansieras av Region Jämtland Härjedalen genom den Regionala transportplanen eller av kommun/exploatör. Åtgärder till följd av kommunal planering bör bekostas av kommunen/exploatören. Trafikverket eftersträvar att antalet anslutningar till allmänna vägar begränsas. Därför ser vi gärna att befintliga anslutningar används om de är lämpliga eller att samordning sker med grannfastighet. Trafikverket saknar en beskrivning av hur anslutningarna till väg 84 påverkas. Det är bra att utreda och se till helheten gällande alla befintliga anslutningar i programområdet vilka kan tas bort/samordnas/förbättras osv. Trafikverket har gärna ha en fortsatt dialog om anslutningarna. För de anslutningar som redovisas i detaljplan så görs bedömningen av placering i samråden. Men för både nya och ändring av anslutningar i detaljplan så måste ett avtal upprättas mellan exploatören och Trafikverket. Avtalet ska vara påskrivet innan några fysiska åtgärder utförs på anslutningen. Syftet med avtalet är att reglera anslutningens utformning samt medge tillåtlighet att utföra åtgärder inom Trafikverkets vägområde.

*Kommunens kommentarer:*

Kommunen har för avsikt att verifiera dessa frågor i kommande detaljplanering men har gjort förhandsbedömningen att tillkommande fordonsrörelser kan hanteras inom det vägnät och korsningar som har studerats i planprogrammet.

*Buller*

Förordningen om trafikbuller vid bostadsbyggnader (SFS 2015:216 och SFS2017:359) gäller och berör ljudnivåer utomhus. Kommunen ansvarar för att säkerställa att bebyggelsen anpassas utifrån de lokala förutsättningarna. Trafikverket utgår från att hänsyn till trafikbuller kommer att tas i kommande detaljplaner.

*Kommunens kommentarer:*

Kommunen delar Trafikverket bedömning att vidare bedömningar kommer behövas i kommande detaljplanering kring trafikbuller.

### *Dagvattenhantering*

Trafikverket utgår från att dagvattenhanteringen inom området blir välfungerande och att inte väg 84 med dess vägområde påverkas. Exploatering med fler vägar, parkeringsytor och andra hårdgjorda ytor ger ju ökat flöde även utanför själva planområdet. I fortsatt utredning och dimensionering är det viktigt att visa på att ingen påverkan sker som kan skada vår anläggning, antingen så att flödet inte förändras eller om det förändras så måste anpassning av vår anläggning göras så att den inte skadas. Trafikverket vill uppmärksamma på att eventuella skydds- och riskreducerande åtgärder som sker till följd av kommunal planering inte ska placeras inom vägområdet.

### *Kommunens kommentarer:*

Kommunen noterar synpunkten.

### *Farligt gods*

Väg 84 är primär transportled för farligt gods. Trafikverket anser att riskhanteringsprocessen ska beaktas vid framtagandet av detaljplaner inom 150 meters avstånd från en utpekad transportled för farligt gods. Hänsyn till farligt gods ska beaktas för exploatering enligt de rekommendationer berörd länsstyrelse anger för berörd väg eller järnväg. Trafikverket anser att eventuella skydds/riskreducerande åtgärder som sker till följd av kommunal planering inte ska placeras inom vägområdet eller på Trafikverkets fastighet.

### *Kommunens kommentarer:*

Kommunen delar Trafikverkets bedömning att vidare bedömningar kommer behövas i kommande detaljplanering kring farligt gods.

## **5. Lantmäteriet**

För att få en snabb väg från planarbetets start fram till färdig byggnation är det viktigt att utreda om det finns samfälligheter eller andra fastighetsgränser som inte framgår av digitala registerkartan och om övriga gränser är osäkra inom planområdet. Genom att utreda, göra gränsutvisning och mäta in befintliga gränspunkter kan osäkra gränser identifieras tidigt i planprocessen. För gränser som därefter fortfarande är osäkra kan kommunen då ansöka om fastighetsbestämning och därmed ha möjlighet att få ett tydligt och klart underlag innan detaljplanen får laga kraft.

### *Kommunens kommentarer:*

Kommunen noterar inkomna synpunkter.

## **6. Räddningstjänsten Jämtland**

Det är positivt och viktigt att brandvattenförsörjningen ska utredas vidare i det kommande arbetet. Det kan komma att krävas kompletteringar av brandposter för att klara brandvattenförsörjningen.

Det är viktigt att tillfartsvägar som krävs för räddningstjänsten (inkl. eventuella broar och tunnlar) dimensioneras för detta. Mer information om vilka krav som ställs finns här: <https://www.rtjamtland.se/organisationer/tillganglighet-for-raddningstjansten/>

*Kommunens kommentarer:*

Kommunen noterar inkomna synpunkter.

**7. Lantbrukarnas riksförbund**

Då förslaget inte berör åkermark har vi ingenting att erinra kring förslaget.

**8. Lantbrukarnas riksförbund - Tännäs**

Kommunen har sammanfattat yttrandet (yttrandet i sin helhet går att begära ut från kommunen).

Tännäs LRF-avdelning ser mycket positivt på exploatörernas planer på utveckling av Hamraområdet som redovisas i programmet. Utvecklingen av området kommer att vara värdefullt för hela Västra Härjedalen och kommer att bidra till en mer attraktiv destination och fler arbetstillfällen. LRF hoppas att planprogrammet och efterföljande detaljplaner kommer att möjliggöra de planerade utbyggnaderna i närtid.

Beskrivningen av renskötseln i Härjedalen och i det aktuella området, redogör inte för faktiska och rättsliga förhållanden vare sig i historisk tid eller i nutid. När det gäller dessa delar av planprogrammets redogörelser lämnar LRF därför en rad med synpunkter som är sammanfattat av kommunen i följande punktlista (yttrandet i sin helhet går att begära ut från kommunen):

- Rennäringsanalysen är undermålig, bland annat saknas beskrivningar kring avtal på privata markägares fastigheter, kartmaterial redovisas på privata markägares fastigheter och riskintresseanspråken redovisas på desamma utan hänvisningar till kommunens ställningstaganden i Översiktsplanen.
- Lättvindiga beskrivningar av Härjedalsdomen som inte överensstämmer med kommunens ställningstagande i Översiktsplanen. Avsaknaden av beskrivningar kring renbetesavtal. Beskrivningar av påverkan på minoritets och urfolks näringar och kultur. Avsaknad av avvägning mellan allmänna och enskilda intressen.
- Felaktigheter i den beskrivningen av den historisk markanvändning
- Det bedrivs idag unikt fjälljordbruk i västra Härjedalen. Det är en stor belastning för dessa jordbruk med det höga antalet renar, administration med obetalade arrenden och skador som rennäring åringar privata fastigheters markarealer genom otillåten markanvändning. Både besökare och boende uppskattar både rennäring och jordbruk med de öppna landskapen men vi menar att nuvarande omfattning är långt över tillåtna volymer. Sammanvägt påverkar detta möjligheten att bedriva viktig jordbruksverksamhet och orsakar oönskade konflikter mellan parterna.

*Kommunens kommentarer:*

Gällande riksintressen ska dessa tillämpas i den kommunala planeringen och vid beslut enligt Plan- och bygglagen såsom nya detaljplaner. Däremot kan bestämmelserna om riksintressen inte användas för att ställa krav på en pågående markanvändning. Det är alltså inte möjligt att använda bestämmelserna om riksintressen för att hejda en pågående igenväxning eller

spridning av kemikalier som sker inom ramen för en pågående markanvändning. (jfr. prop. 1985/86:3 sid.14 f.)

Kommunen ska i detaljplanering ta hänsyn till riksintressena och har i bedömningen utgått från att ett riksintresse har ett särskilt starkt lagstadgat skydd och ska ges företräde vid en konkurrenssituation för markanvändning som inte är ett riksintresse. Förbud för annan markanvändning uppstår om åtgärden kan innebära påtagliga skador eller påtagligt försvårar riksintressena.

Om detaljplanen har stöd i en aktuell översiktsplan, som är tillräckligt detaljerad och som länsstyrelsen inte har haft några erinringar emot i aktuell del, blir behovet av dialog mellan länsstyrelsen och kommunen begränsat. Bedömningen bör då i huvudsak kunna göras med stöd av ställningstagandena i översiktsplanen. Länsstyrelsen delar inte kommunens uppfattning kring avgränsningen av riksintresse för rennäring enligt 3 kap. 5 § miljöbalken, vilket beskrivs i Länsstyrelsens granskningsyttrande till Härjedalens kommuntäckande översiktsplan. Enligt Länsstyrelsens uppfattning kan inte en civilrättslig dom i ett mål mellan enskilda parter begränsa den offentligrättsliga möjligheten att peka ut riksintressen. Ett riksintresse är ett statligt geografiskt anspråk som syftar till att stärka ett visst allmänt intresse, och som tillämpas först vid rättsliga beslut om ändringar av mark- eller vattenområden enligt de 12 lagstiftningar som tillämpar miljöbalkens hushållningsbestämmelser. Riksintresseutpekanden har därför ingen direkt koppling till juridisk markstatus eller markägarskap.

Kommunen kan också välja att ta fram en detaljplan för en markanvändning som redovisats i översiktsplanen, trots att länsstyrelsen i sitt granskningsyttrande över översiktsplanen ansett att det skulle leda till påtaglig skada på ett riksintresse. En sådan hantering är nödvändig om kommunen vill få en överklagbar prövning i frågan. Den dialog som förts mellan stat och kommun i översiktsplaneprocessen kommer då att fortsätta i detaljplaneprocessen. Om redovisningen i översiktsplanen endast är översiktlig eller otydlig när det gäller markanvändningen måste den närmare bedömningen av påverkan på riksintressena göras i detaljplaneprocessen. Har nya riksintresseanspråk aktualiserats som inte har bedömts i översiktsplanen eller om kommunen för fram nya tankar om exploatering som inte heller hanterats i översiktsplanen, måste också bedömningen av påverkan på riksintressen göras i detaljplaneprocessen.

Kommunen gör då sin bedömning om detaljplaneförslaget riskerar att leda till påtaglig skada på ett riksintresse med utgångspunkt i den värdebeskrivning som finns för riksintresset. Värdebeskrivningarna behöver därför vara av sådan kvalitet att kommunen kan avgöra om planförslaget kan leda till påtaglig skada på riksintresset. Det är alltså inte kommunens uppgift att utreda riksintressets värden, utan kommunen kan bara göra sina bedömningar utifrån givet material. Staten det vill säga länsstyrelsen måste därför, i dialogen med kommunen och med stöd av underlag från ansvarig central myndighet, kunna förklara vad som är värdet i riksintresset. Dialogen mellan stat och kommun under processen bör bidra till att planen, om det är möjligt, anpassas så att påtaglig skada inte uppkommer.



Frågan kring minoritets och urfolks näringar och kultur berör flera lagstiftningar där rennäring är en viktig del som inte enbart ryms inom riksintresset. Därför har kommunen berört frågorna kring samisk kultur på ett utökat sätt, vilket också förväntas av en samisk förvaltningskommun. Att i en bedömning av ett riksintresse och andra lagstiftningar blanda in hur lagstiftning efterföljs av en enskild part är inte en del av prövningen av riksintresset och saknar därmed relevans i en utredning om utifall riksintresset tar skada av den prövade exploateringen. Exploatören och markägarna inom planprogrammets område gör inte bedömningen att rapporten för rennäring är felaktig eller är felaktigt.

Enligt Lantbrukarnas riksförbund i Jämtland berör inte planförslaget åkermark. Kommunen har gjort samma bedömning. Därför har inte jordbruket utretts på samma heltäckande sätt som rennäringen. Kommunen har uppdaterat planprogrammet gällande beskrivningar av renbetesrätt och Härjedalsdomen inklusive Länsstyrelsen granskningsyttrande till översiktsplanen. Kommunen har också utvecklat historiebegrivningen utifrån tillkommande information gällande bland annat fäbodriften inom Hamra för att mer korrekt återspegla historiebegrivningen. Historiebegrivningen kring västra Härjedalen med Tännäs och liknande har inte bedömts som relevant i förhållande till planområdets lokalisering.

## 9. Jämtkraft

Då detta ligger utanför Jämtkrafts verksamhetsområde avstår vi från att lämna yttrande.

## 10. Skanova

Skanova har inget att erinra mot översiktsplanen/planprogrammet. Skanova har befintliga optoanläggningar inom berört område. Tvingas Skanova vidta undanflyttningsåtgärder eller skydda telekablar för att möjliggöra exploatering förutsätter Skanova att den part som initierar åtgärden även bekostar den.

*Kommunens kommentarer:*

Kommunen noterar inkomna synpunkter.

## 11. Härjedalens markägarförening

Kommunen har sammanfattat yttrandet (yttrandet i sin helhet går att begära ut från kommunen).

Förslaget till Planprogram kan ej användas i nuvarande utformning. Det kan ej användas som underlag för kommande detaljplanering. Därtill innehåller det för många historiska, rättsliga och felaktiga sakförhållanden.

Däremot är det positivt med utveckling i området, vilket också ger bättre utrymme för utveckling av och större bärkraft för mindre företag. En win-win situation för hela näringen. Även rennäringen.

Markägarföreningen lämnar en rad med synpunkter som är sammanfattat av kommunen i följande punktlista (yttrandet i sin helhet går att begära ut från kommunen):

## Berg- och Härjedalens miljö- och byggnämnd

- Rennäringsrapporten saknar positiva inslag för rennäringsen. Exempelvis ökat försäljningsutrymme. Rättsliga läget mellan markägare och rennäringsen beskrivs inte.
- Kommunen har beskrivet Härjedalsdomen felaktigt.
- Sammantaget faller både konsultens rapport och förslaget till planprogram och historiebeskrivningen likaså.

*Kommunens kommentarer:*

Kommunen hänvisar till svaren på yttrande 8 då det är samma synpunkter som avses.

Kommunen delar inte synpunkterna att planprogrammet faller på grund av rennäringsutredningen. Kommunens bedömning är att rennäringsutredningen redovisar att planprogrammets förslag kan prövas vidare i kommande detaljplanering utan påtaglig skada på riksintresset för rennäringsen.

**12. Bostadsrättsförening Fjällöga**

Kommunen har sammanfattat yttrandet (yttrandet i sin helhet går att begära ut från kommunen).

Fjällöga motsätter sig förslaget i dess nuvarande form. Fjällöga är ägare till fritidshus uppförda 2019-2020 på fastigheterna Funäsdalen 16:121 till och med 16:128. För att Fjällöga ska godkänna en kommande detaljplan måste den omarbetas vad gäller våra synpunkter.

Fjällöga anser att:

- Oexploaterad naturmark tas i anspråk och att detta inte utretts tillräckligt.
- Att föreslagen exploatering kommer inringa befintliga fastigheter och sticka upp på ett olämpligt sätt. Att dessa omfattande exploateringar kommer medföra så kraftig att Fjällöga inte ska behöva acceptera den negativ påverkan i form av minskad utsikt, minskat solljus och insyn från de nya byggnaderna.
- Den omfattande exploateringen kräver ett stort antal nya parkeringsplatser. För daggäster och nya bostäder. Samrådshandlingarna anger ett behov om 1450 parkeringsplatser. Fjällöga ställer sig mycket frågande till vart dessa parkeringsplatser ska inrymmas.
- Ifrågasätter att dagvatten utreds för att inte översvämma Fjällöga och att detta har säkerställts.

*Kommunens kommentarer:*

Eftersom kommunen tidigare inte alltid säkerställt parkeringsbehovet har det varit en viktig del i planprogrammets arbete. I gällande detaljplan, inom vilken Fjällöga ingår är parkeringstalen 1 plats för lägenheter upp till 60 kvm och 2 platser för lägenheter större än 60 kvm. I planförslaget är det skissat och inritat ett genomsnitt på 2 parkeringsplatser per tillkommande bostad. Planförslaget omfattar även utökning av parkeringsplatser från ett nuläge för besökare med 250 tillkommande platser. Se en sammanställning på sida 7 i planprogrammet och varje parkeringsplats är inritad i planförslagets kartor. Gällande dagvatten

och naturvärden kommer dessa frågor hanteras vidare i kommande detaljplanering.

Precis som anges i planprogrammet kommer kommunen i kommande detaljplanering att tydligare redogöra för bebyggelsens påverkan med volymstudier, illustrationer och sektioner. Kommunens ambition är att tillkommande exploatering ska anpassas till befintliga byggnader eller landskapsmiljöer. Exempelvis föreslås större exploateringar där det redan är exploaterat kring Ski lodgen och mindre bebyggelse är placerade på hyllor bakom vegetation. Mot sydväst föreslås som närmast Fjällögas bebyggelse nya byggnader inom cirka 60 meter. Majoriteten av byggnaderna föreslås längre bort än cirka 170 meter. I nordöst föreslås kring ski lodgen ny bebyggelse inom cirka 100 meter från Fjällögas närmsta byggnad. Detta område är idag av centrumkaraktär och kommunens bedömning är att bebyggelsen kring Fjällöga inte påtagligt påverkar Fjällöga på ett olämpligt sätt berörande landskapsbilden, utsikter, solljus eller insyn eller ge intrycket av att inringa Fjällöga.

### 13. Bostadsrättsförening Tännån

Kommunen har sammanfattat yttrandet (yttrandet i sin helhet går att begära ut från kommunen).

Inledningsvis vill vi framföra att vi stödjer kommunens ambition ”att skapa förutsättningar för ett av Sveriges bästa skidområden utan att negativt påverka de kvaliteter som gör att människor vill bo, verka och besöka området.” För att förstå vad detta betyder vill vi dock att kommunen konkretiserar vilka dessa kvalitéer är som ska bevaras, samt tydliggör vad som kommer att tillåtas respektive inte tillåtas vid utveckling av området. Vi känner oro för ett ökat tryck på naturmark, skidsystem och vägar med den kraftiga förtätning som presenteras i förslaget, samt att områdets karaktär och särskilda kvalitéer ska förändras i alltför stor utsträckning. Vi efterfrågar därför fördjupade analyser på kumulativa effekter enligt nedan.

- Förtätningen med den anmärkningsvärt stora andelen av tillkommande bostäder. Med störningar under byggnation som kan förväntas ske under lång tid med upplevelsen av att vistas i en byggarbetsplats.
- Trafikflöden, framför allt vid angöring av riksväg 84. Trafik behöver hanteras med mer än en angöringsväg. En trafikanalys önskas.
- Stort värde sätts på naturvärdena och friluftslivet med Hamras speciella karaktär. Förtätningen riskera öka slitaget på naturmarken och negativ påverkan på områdets framtoning.

#### *Kommunens kommentarer:*

Kvaliteterna som avses i huvudambitionerna beskrivs på sida 7 i planprogrammet. Förtätningen är stor, detta är en konsekvens av ambitionen. Dock är exploateringen uppdelad på olika områden på olika geografiska platser, vissa kommer få mer påverkan än andra under byggnationen. Avsikten med detta är att kunna genomföra exploateringen i flera etapper där påverkan avses få så begränsad påverkan som möjligt ett område i taget. Kommunen kommer vidare analysera trafiken i kommande detaljplanering. Redan i nuläget är situationen kraftigt förbättrad med den nya väg och bro som uppförts.

Målsättningen är att skapa särskilda gång- och cykelstråk och särskilja på vägar och oskyddade skidåkare eller andra trafikanter. Kommunen kommer i kommande detaljplanering vidare bedöma påverkan på naturvärden och friluftslivet.

#### 14. Bostadsrättsförening Pinnens fjällgård

Kommunen har sammanfattat yttrandet (yttrandet i sin helhet går att begära ut från kommunen).

I grunden ställer sig BRF Pinnens Fjällgård positiv till en fortsatt utveckling av Hamraområdet. Det förutsätter dock att man i den fortsatta planprocessen tar våra synpunkter i beaktande.

- Befintlig situation med genomfartsvägen förbi våra fastigheter är inte önskvärd och en utökning enligt planförslaget är fullständigt oacceptabel. Snöskoterförråd angör även denna väg.
- Lasttytor och vändplatser tar idag anspråk parkeringsområdet för bostadsrättsföreningen Solslänten.
- Ny angöringsväg från Buskvallenhållet önskas. Delvis för att begränsa trafik till nya byggnader men även byggtrafik. Kostnaderna för en ny bro och väg anses i proportion till förslaget som ringa.
- Att enligt förslaget flytta parkeringar och återvinningsstation mellan byggnader, uteplatser och skidområdet är än mer oacceptabelt.
- Den föreslagna gång- och cykelvägen mellan byggnader, uteplatser och skidbacken innebär en omfattande trafik av kvällstid högljudda fotgängare och cyklister om planförslaget byggs ut med 1200 bäddar österut. Förslag på en ytterligare anslutningsväg från Buskvallen för att även lösa sträckning för gående- och cyklister.
- Ersättningsbyggnaden för restaurang på skidtorget med möjlighet till fyra våningar i en böjd form upplevs som oproportionerlig och kraftig försämrar utsikt och upplevelse. Vi motsätter oss denna lösning och vill att andra lösningar prövas.
- Motsätter sig bebyggelse mellan 6-stolsliften och den nya liften då den kraftig försämrar upplevelsen av orörd fjällnatur. Området är känt för sin offpist skidåkning och cykling som planförslaget skulle begränsa.

I övrigt och totalt sett är vi positiva till en expansion som ger förutsättningar för en förbättrad service i form av restaurangen, sport shop, gästservice, matbutiken, utbyggt/nytt barnområde, nya liftar och nedfarter samt inslag med lokala aktörer som kan ge en ”bykänsla” året om. Vi tror att genom att ta hänsyn till bland annat ovanstående och andras synpunkter, kan utvecklaområdet på ett balanserat och strukturerat sätt.

#### *Kommunens kommentarer:*

När det blir aktuellt med detaljplanering som påverkar fastigheterna kommer kommunen tillsammans med bostadsrättsföreningen undersöka vilken lösning som är mest lämplig för att skapa trafiksäkra och trevliga boende miljöer och för att undvika påtagliga olägenheter. Kommunen kommer undersöka vidare trafiklösningar och upplevelser av naturen.

### 15. Bostadsrättsförening Solslänten

Yttrandet är i stort samma som yttrande 14. Kompletteringar i sammanfattning är gjord för att omfatta yttrandet (yttrandet i sin helhet går att begära ut från kommunen).

### 16. Bostadsrättsförening Fjällviolen

Allmänt är vi positiva till planförslaget, särskilt till att det är brett och långsiktigt och det förefaller avväga olika intressen. För BRF Fjällviolen är det, liksom för området som helhet, angeläget att området mellan Skilodge (dvs omedelbart norr om Skilodge) och Tännån utvecklas till att bli ett vackert "entrémotiv" och att området som idag betecknas som "rörigt" förskönas. (Se sid 14 under rubriken område 3.) Vi skulle gärna vilja veta mer om vad som planeras och förordar att befintlig grön yta bevaras och att så mycket ny grön yta som möjligt tillskapas. Vi förordar också att parkeringsplatserna mellan Tännån och Skilodge flyttas så att detta område kan omvandlas till grön yta. I övrigt har vi inga synpunkter och ser fram emot att bli inbjudna till kommande samråd.

*Kommunens kommentarer:*

*Kommunen noterar inkomna synpunkter.*

### 17. Bostadsrättsförening Hamrafjället

Brf Hamrafjället lämnar följande synpunkt på förslaget. Brf Hamrafjället önskar att föreningens fastighet Funäsdalen 16:196 ("hotelltomten") läggs till i det fortsatta planarbetet.

*Kommunens kommentarer:*

*Kommunen noterar inkomna synpunkter.*

### 18. Privatpersoner 01

Över lag är vi positiva till stora delar av det som presenteras i planprogrammet och välkomnar ytterligare utveckling av området så länge det sker med yttersta omtanke för den unika miljön. Däremot motsätter vi oss planerna för den östra delen av planprogrammet, företrädesvis de fyra byggnaderna samt parkeringen i den östra delen av Fokusområde 5.

Vår fastighet (Funäsdalen 71:2) ligger idag i relativ avskildhet och utan farbar väg. Vi har valt platsen för att den erbjuder just en avskild tillvaro. Vi är naturligtvis medvetna om att vår fastighet ligger i ett skidområde, även om skidområdet inte fanns när fastigheten först uppfördes, och har därmed accepterat en viss mängd störande ljud under liftarnas öppettider. Det föreslagna planprogrammet innebär dock att hundratals människor kommer bo, vistas och framföra fordon blott tioalet meter från vår tomtgräns, och det måste under alla omständigheter anses vara en betydande olägenhet för oss. Den betydande olägenheten omfattar, men är inte begränsad till; markant ökad genomströmningstrafik (inte minst till fots), buller, insyn, ljus samt stor påverkan av landskapsbilden. Då vi berörs på ett sätt som innebär en betydande olägenhet yrkar vi på att denna del av planen ändras.

**Berg- och Härjedalens miljö- och byggnämnd**

Mot planområdets nordöstra gräns ansluter dessutom en gammal kulturgeografiskt intressant fäbodvall med höga natur- och kulturvärden. Tillsammans med vallen utgör området med de tre lågbyggda fjällstugorna och fjällbjörksområdet, en kulturgeografiskt och miljömässigt sammanhållen enhet. Denna måste bevaras och fjällbjörksområdet sparas som en viktig kantzon mot kulturområdet. Planen måste därför ändras så att kultur- och naturhänsyn tas för området, särskilt beträffande de föreslagna nybyggnationerna. Vi yrkar därför även av detta skäl att planprogrammet ändras genom att ett förbud mot byggnation införs för naturområde 4, det vill säga Tännån och fjällbjörkskog i NO, sidan 14 i bilaga Naturvärdesinventering.

*Kommunens kommentarer:*

På sida 37 och 38 redogörs för vad kommunens Fördjupade översiktsplan har planerat för. Planen antogs 2010-05-28 och den föreslår byggnation som helt omringar Funäsdalen 71:” men har utelämnat fäboden från tänkt exploatering. Området beskrivs såsom ”För BT2 är syftet att kunna bebygga en sammanhängande by struktur mellan Svansjöliften och Hamra. Avsikten var att kunna tillskapa ett hotell och cirka 325 lägenheterna”. Planförslaget går i linje med detta. När den fördjupade översiktsplanen togs fram fanns största möjligheter att i samrådet till den yttra sig. Kommunen kommer ändå självklart ta era synpunkter och en förnyad bedömning kring naturvärden i beaktande i kommande detaljplanering. Men kommunens ambition är att skapa ett större sammanhängande område för boende och detta har länge förmedlats av kommunen i både den fördjupade översiktsplanen och nu i detta planprogram.

**19. Privatpersoner 02**

I samband med att ni ska ta fram en detaljplan för fastigheter i Hamrafjället så vill jag delta i det projektet. Jag äger fastigheterna Funäsdalen 16:41 och Funäsdalen 16.27 som ligger i anslutning till berört område. Jag vill undersöka möjligheterna att utöka fastigheterna med ytterligare tomter/byggrätter eller sådant som i övrigt kan vara av värde i samband med ert planarbete. Ser fram emot en återkoppling och positiva besked.

*Kommunens kommentarer:*

Kommunen noterar inkomna synpunkter.

**20. Privatpersoner 03**

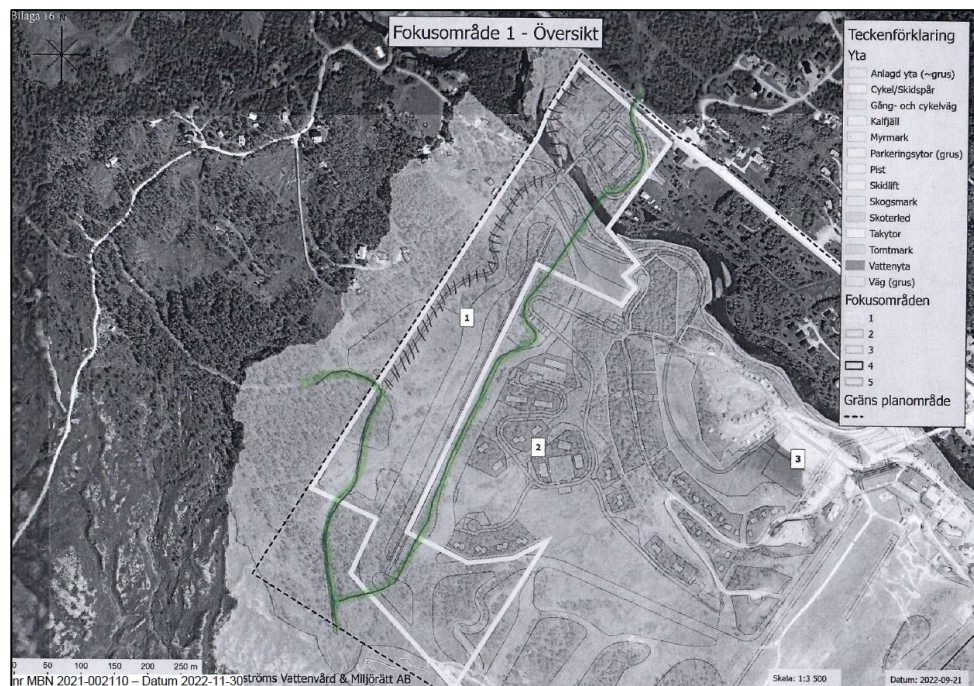
Vi deltog i informationsmötet ni hade på Hamra Ski-Lodge vilket var mycket informativt och visade på en positiv utveckling av området. Vi vill genom detta mejl även skriftligen skicka in de synpunkter vi delade under mötet. Min mor äger Funäsdalen 15:64 som ligger norr om riksväg 84. I planläggningen av utbyggnaden av området är det viktigt att vi som har fastigheter norr om riksväg 84 fortsatt kan ha tillträde till skoterlederna direkt från fastigheterna på liknande sätt som vi har idag. Idag kan vi ansluta skoterleden som går på södra sidan om riksväg 84 längs med Tännån.

*Kommunens kommentarer:*

Kommunen noterar inkomna synpunkter.

## 21. Privatpersoner 04

Enligt information via brev från Berg och Härjedalens miljö- och byggnämnd, kan vi inkomma med synpunkter på föreslagen detaljplan, eftersom vi äger fastighet Funäsdalen 15:25. Vår fastighet blir berörd av det föreslagna planområdet. Vi anser att fjällvärlden ska erbjuda bra skidområden, som även nu görs i Funäsdalen/Tännaldalen. Men det ska inte negativt påverka de kvaliteter som redan finns. Vi har starka synpunkter på den nya föreslagna skoterledens placering. Denna kommer att gå alldeles i närheten av vår fastighet och fastigheten söder om oss. Föreslår därför att skoterleden blir kvar där den befinner sig i dagsläget, med viss justering. Se bifogad skiss med förslag till placering av skoterled, grön markering!



### *Kommunens kommentarer:*

En av huvudambitionerna med planprogrammet har varit att bygga bort alla direkta möten mellan fordonstrafik och oskyddade trafikanter. Samt att särskilja på skoterleder och andra leder så mycket som det är möjligt. Det finns flera sätt att hantera buller på och kommunen får i kommande detaljplanearbeten återkomma med förslag på lösningar som redovisar att er fastighet inte erhåller högre bullervärden än gällande riktlinjer.

## 22. Privatpersoner 05

Fastigheten Funäsdalen 15:26 har följande synpunkter på rubricerat förslag till detaljplan. Förslaget visar att en ny skoterled skall dras utmed vår fastighet, detta kommer att medföra betydande buller och avgaser när trolighetsvis 100 tals skotrar ger full gas när de skall ta sig uppför branten till nästa plåtå, de flesta skall även ta sig ner allt detta påverkar den fina miljö vi har idag runt vår och grannars fastigheter. Vi vill därför att skoterleden behåller sitt nuvarande läge och plats. (se inlaga och bild från fastighet 15:25) Med denna åtgärd får vi

behålla vår lugna o fina natur orörd. För övrigt känns Planförslaget bli alltför hårdexploaterat och hindrar så kallad vanlig skidåkning utmed dalen söder ut.

*Kommunens kommentarer:*

Se svar på yttrande 21 ovan. Syftet med planförslaget i övrigt är inte att hindra eller minska skidåkningen i preparerade pister.

### 23. Privatpersoner 06

Utveckling av området i fråga måste ske med yttersta omtanke med tanke på den unika miljön. Bakgrunden till detta är både rimlig och enkel: Våra fastigheter (Funäsdalen 109:1 & 109:2) ligger idag i relativ avskildhet och utan farbar väg. Platsen för våra stugor valdes av far/morfar i samråd med dåvarande markägare, efter andra världskriget. Mycket har hänt sedan dess och vi är naturligtvis medvetna om att vår fastighet ligger i ett skidområde, även om skidområdet inte fanns när fastigheten först uppfördes, men har därmed accepterat en viss mängd störande ljud under liftarnas öppettider. Med detta sagt så har det alltid varit och är fortfarande en plats med mycket lugn och ro för oss och våra familjer.

Men det föreslagna planprogrammet innebär att hundratals, om inte tusentals, människor kommer bo, vistas och framföra fordon blott tioalet meter från våra tomtgränser, och det måste under alla omständigheter anses vara en betydande olägenhet för oss. Den betydande olägenheten omfattar, men är inte begränsad till: markant ökad genomströmningstrafik (inte minst till fots), buller, insyn, ljus samt stor påverkan av landskapsbilden.

Det finns dessutom en viktig faktor som inte har belysts eller utretts i underlaget. Det är det faktumet att båda våra fastigheter tar dricksvatten precis i gränslandet mot exploateringsplanerna. En fastighet har grävd brunn och den andra tar vatten i en fjällbäck som rinner ner från fjällsidan igenom fastigheten och därefter har sitt utlopp i Tännån. Det är vår övertygelse att kvalitén på, och tillgång till vårt dricksvatten kommer att försämrats eller troligen omöjliggöras av planprogrammet.

Då vi enligt ovan berörs av planprogrammet på ett sätt som innebär en betydande olägenhet samt ett det riskerar vår tillgång till tjänligt dricksvatten yrkar vi på att planen skrinläggs eller, om så inte görs, ändras och begränsas. Mot detaljplaneområdets nordöstra gräns ansluter dessutom en gammal kulturgeografiskt intressant betesvall med höga natur- och kulturvärden. Tillsammans med vallen utgör området med de tre lågbyggda fjällstugorna och fjällbjörksområdet, som inkluderats i detaljplaneområdet, en kulturgeografiskt och miljömässigt sammanhållen enhet. Denna måste bevaras och fjällbjörksområdet sparas som en viktig kantzon mot kulturområdet.

Detaljplanen måste därför ändras så att kultur- och naturhänsyn tas för området beträffande till de eventuellt tillkommande nybyggnationerna. Vi yrkar även av detta skäl att detaljplanen ändras genom att ett förbud mot byggnation införs för naturområde 4 med naturvärdeklass 3, det vill säga Tännån och fjällbjörkskog i NO, sidan 14 i Bilaga Naturvärdesinventering.

*Kommunens kommentarer:*



Se svar på yttrande 18 ovan. Gällande dricksvatten kommer detta att utredas vidare i kommande planarbete. All tillkommande bebyggelse föreslås anslutas till det kommunala va-nätet, samma möjlighet kommer utredas även för Funäsdalen 109:1 och 109:2 och således förhindras potentiella föroreningskällor.

## 24. Privatpersoner 07

Kommunen har sammanfattat yttrandet (yttrandet i sin helhet går att begära ut från kommunen).

Vi ser positivt på att området utvecklas och stödjer ambitionen att området ska vara attraktivt året runt för såväl turister som bofasta. Att främst exploatera områden som redan tagits i bruk är också en god ansats. Det finns dock flera saker i underlaget som motsäger just dessa intentioner.

- Det saknas idéer och förslag kring hur friluftslivet i liten och stor skala kan utvecklas hela året för olika typer av besökare i olika boendeformer. Möjligheter för personer med olika ekonomiska förutsättningar eller personer med funktionshinder. Oavsett ambitionen ser planen ut att inrikta sig på ekonomiskt välbeställda som anländer med bil och har råd att betala för ett mer eller mindre exklusivt boende vintertid.
- Förslag på förbättringar är små mindre vandringsslingor med rastplatser för barnfamiljer. Exempelvis i det nordvästra hörnet på område 1. Även kortare slinga med plant underlag för de som inte har fysiska möjligheter till längre turer. Enklare övernattningsmöjligheter i vindskydd eller enklare camping för vandrare som passerar med tillhörande servicehus. Fler inkvarteringsmöjligheter såsom vandrarhem med flerbäddsrum för besökare med begränsade ekonomiska möjligheter.
- Hänsyn saknas till trafiksituationen i hela planområdet. Helhetsgrepp kring kollektivtrafik, lokala transporter och parkeringsmöjligheter. Inte enbart Hamra västra utan hela skiddestinationen.
  - Parkeringar bör inte byggas ut på område 1.
  - Redovisas inga särskilda skäl för att området tas i anspråk.
  - Centrum går emot argumentationen om ett livskraftigt centrum vid Ski Lodge.
  - Camping och parkering för bussar och husbilar finns på andra platser.
  - Utöka befintliga parkeringar, vid behov i flera våningar.
- Skoterleder bör vid behov kunna nyttja föreslagna broar.
- Behovet att utveckla området även för sommaraktiviteter.
- Planförslaget förutsätter att alla besökare anländer med egen bil.
- Hotell och spa mitt i backen, enbart för vinterturism.

### *Kommunens kommentarer:*

Det är inte i nuläget kommunen som bygger ut och sköter hand om friluftaktiviteter, led, liftar och liknande. Kommunen äger heller ingen mark eller är huvudman för några allmänna platser inom området.

Kommunens möjlighet att tvinga fram funktioner och byggnader är begränsad men inte helt omöjlig. Kommunen kan planera för friluftsliv i stället för

exempelvis bostad, på samma sätt kan kommunen planera för tillfällig vistelse vandrarhem. Kommunen ser positivt på förslagen med friluftsområden och stigar med servicehus och det finns redan i förslaget en föreslagen ställplats i område 1. Det får undersökas i kommande planarbete om och hur detta kan beaktas.

Avsikten med parkeringen inom område 1 är i direkt anslutning till riksvägen kunna styra daggäster för främst längdskidåkning och skoteråkning till att inte belasta den ansträngda trafiksituationen i övrigt. Föreslagen parkering ligger i direkt anslutning till lederna. Att skapa en sådan plats utan bebyggelse innebär ofta en säkerhetsrisk kring brottlighet. Kommunen får i kommande detaljplanering vidare undersöka området.

I förslaget föreslås bland annat en utbyggnad av gång- och cykelvägar som dels medför en säkrare trafikmiljö, dels skapar möjligheter att röra sig utan egen bil. En särskild gång- och cykelväg är oftast mer anpassade för funktionsnedsatta än en vanlig gata. Det föreslås även en ny kollektivtrafikplats i direktanslutning till centrumbildningen vid Ski Lodge. Detta är några av åtgärder som enligt kommunens uppfattning efterfrågas av permanentboende utöver att service finns och är öppen året om. I dag sker resor med tåg och buss endast till en mycket liten andel, i detaljplaneringen kan kommunen säkerställa att utbyggnaden kan ske med nya hållplatser, men den sen trafikeras med bussar hanteras i samarbete med regionen som då baserar utbud efter efterfrågan. Då är åtgärder som bra busshållplatser och gång- och cykelvägar nödvändiga för att fler ska välja att inte ta egen bil till planområdet. Att inte planera för tillräckligt stor yta för parkeringar tills kommunen är i den situationen att fler reser utan egen bil är något undviker på grund av säkerhetsrisker som felparkerade bilar innebär och problematiken kring snöröjning och liknande.

Något som saknas i västra Härjedalen är en större anläggning, som är tillgänglig och som erbjuder fin utsikt med riktigt hotell, restaurang och spa. Därför har vi föreslagit detta för att utveckla utbudet. Befintliga hotell är mindre och väldigt exklusiva eller av karaktären uthyrningslägenheter. Detta borde som föreslås även kompletteras med andra boendeformer.

## 25. Privatpersoner 08

Tännaldalen är ett fantastiskt ställe där man kan åka skidor, både utför och på längden, på fjället och stundtals känna att man är alldeles ensam på fjället. Även för barnen finns magiska krokskogen där de kan susa fram och känna sig som offpist åkare i en trygg miljö. Det är självklart trevligt att se att ambitionerna är så stora för vårt älskade Tännaldalen, men tyvärr innebär förslaget att er fina produkt, som är en fantastisk kombination av längdskidor och slalom i nästan orörd fjällmiljö, kommer att försämrans genom att bland annat bebygga fjället i område 4. Ett utmärkt off pist område för både barn och vuxna kommer nämligen försvinna om förslaget blir verklighet.

Utöver det går alla liftburna cykelleder igenom den skog som tänkts bebyggas. Cykling i skog vinner stort över cykelleder anlagda i skidbackar enligt oss. För vår egen del innebär förslaget en stor försämring, både upplevelsemässigt och ekonomiskt då vår ski in ski out kommer att försvinna, vilket var anledningen till

## Berg- och Härjedalens miljö- och byggnämnd

att vi köpte vår lägenhet i fastigheten Funäsdalen 16:103. Därför känner vi oss väldigt besvikna på ert val av placering av parkering för Brunkullan och Pinnen då man verkar strunta i oss som redan har lägenheter här och bara fokusera på framtida byggare. Förutom ski in ski out var en bidragande faktor att slippa ha bilar nära dörren då vi har småbarn, och att de lätt kan röra sig från backen till huset utan att behöva passera en väg. Vi tror även att den borttagna ski in ski outhen även kommer påverka oss ekonomiskt då det väsentligt kommer försämra uthyrningspotentialen. Det är självklart bra att parkeringsplatser ses över, men att lägga det i dagens backe känns inte som rätt väg att gå. Det stora våningshuset kommer självklart även störa vårt boende då det kommer skära av vägen från backen till vår lägenhet för både barn och vuxna, dessutom kommer den skymma solen och för oss som hamnar under och bakom huset kommer det att kännas väldigt högt.

*Kommunens kommentarer:*


Yttrandet är i stort samma som yttrande 14 och 15 vänligen se kommunens svar under dessa yttranden. I övrigt noterar kommunen synpunkterna för kommande detaljplanering och kommer ta kontakt med bostadsrättsföreningarna för att komma föreslå reviderade förslag.

---


Samrådsredogörelsen är sammanställd av:

Peter Nilsson  
Stadsarkitekt  
Miljö- och byggavdelningen  
Berg och Härjedalens kommuner

## Bilaga, Länsstyrelsens yttrande i sin helhet sida 1 av 7

 <p>Länsstyrelsen Jämtlands län Samhällsenheten</p>	<p>Samrådsyttrande</p> <p>Datum 2022-12-06</p> <p>Härjedalens kommun mob@berg.se</p> <p>Ärendebeteckning 402-7653-22</p>	1 (7)
<h3>Samråd om planprogram för Hamra Västra i Härjedalens kommun</h3>		
<h4>Beskrivning av ärendet</h4> <p>Länsstyrelsen har fått planprogrammet för samråd. Syftet med planprogrammet är att utreda förutsättningarna för en vidare utveckling av skidområdet Hamra. Detta genom att hantera frågor kring bland annat kommunikationer och flöden, parkering, byggbarhet, dagvatten, rennäring och samiskt kulturutövande, naturvärden och arthabitat samt påverkan på landskapsbilden. Syftet är också att ta fram gestaltungsprinciper och förslag på utbyggnad som kan ligga till grund för en eller flera detaljplaner.</p>		
<h4>Kommunens bedömning om betydande miljöpåverkan</h4> <p>Länsstyrelsen bedömer att kommunen brister i sin undersökning vad gäller påverkan på riksintresse för rennäring samt miljö kvalitetsnormer för vattenförekomster. Det framgår inte heller tydligt vilken bedömning kommunen gör i fråga om kommande planers miljöpåverkan. Först anger kommunen att om hela området prövas genom en detaljplan så behövs en miljöbedömning, sedan görs den samlade bedömningen att en separat miljökonsekvensbeskrivning inte behöver tas fram. Planprogrammet redogör för en förhållandevis omfattande exploatering i en känslig fjällmiljö med stora snö och vattenmängder, kuperade områden med ras- och skredrisk. Området ligger i anslutning till två kärnområden av riksintresse för rennäringen och kan antas medföra påverkan vad gäller möjligheterna att bedriva rennäring. Vidare framgår det att planområdet hyser flertalet fridlysta arter som kan komma att påverkas av planerad exploatering.</p> <p>Programmet kan enligt länsstyrelsens bedömning antas få en stor miljöpåverkan. Det hade därför varit fördelaktigt att hantera frågor kring påverkan på vattenkvalitet, riksintresse för rennäring, ras- och skredrisker samt skyddade arter inom ramarna för en miljöbedömning. Detta också med hänsyn till att frågorna behöver hanteras samlat ur ett helhetsperspektiv.</p>		
<p>Postadress: 831 86 Ostersund    Telefon: 010-225 30 00    E-post: jamtland@lansstyrelsen.se    Webb: lansstyrelsen.se/jamtland</p>		
<p>Dnr MBN 2021-002110 – Datum 2022-12-06</p>		

## Bilaga, Länsstyrelsens yttrande i sin helhet sida 2 av 7

 <p>Länsstyrelsen Jämtlands län</p>	<p>Samrådsyttrande</p> <p>Datum 2022-12-06</p> <p>Ärendebeteckning 402-7653-22</p>	2 (7)
--	--	-------

**Synpunkter på sådant som kan aktualisera prövning**

Länsstyrelsen bedömer med hänsyn till ingripandegrunderna i 11 kap. 10 § PBL och nu kända förhållanden att frågor som berör hälsa och säkerhet, riksintressen och miljö kvalitetsnormer för vattenförekomster behöver lösas inom ramarna för kommande detaljplaner för att inte aktualisera prövning.

**Riksintressen**

*Rennäring 3 kap. 5 § miljöbalken*

Länsstyrelsen ser positivt på att det gjorts en rennäringanalys inom ramarna för programarbetet, men det behöver tydliggöras hur en utveckling enligt programmet påverkar det som är utpekade riksintresse för rennäringen enligt 3 kap. 5 § miljöbalken.

Planområdet är beläget mellan två utpekade kärnområden av riksintresse för rennäring. De två kärnområdena utgör enligt värdebeskrivningarna betesmark, kalvnings- och brunstland och har ett funktionellt samband mellan varandra. Planprogrammet kan antas innebära indirekta effekter i form av ökad barriär mellan de olika kärnområdena samt ökade störningar för rennäringen genom mer intensivt friluftsliv i området. Dessa effekter, tillsammans med effekter av övriga befintliga och planerade exploateringar i närområdet, behöver utredas mer specifikt i förhållande till riksintresset. Detta för att påvisa att den markanvändning som föreslås inte bidrar till ett påtagligt försvårande för rennäringen. Vidare behöver det tydliggöras vilka åtgärder som är möjliga att säkerställa inom ramarna för planprocessen för att minska påverkan på möjligheten att bedriva rennäring, samt vilken effekt sådana åtgärder kan förväntas få.

*Kommunikationer 3 kap. 8 § miljöbalken*


En översyn av riksintresse för kommunikationer har gjorts och den 26:e september togs beslutet om uppdaterade riksintresseanspråk. Detta innebär att väg 84 inte längre bedöms vara av riksintresse och att riksintresse för kommunikationer därmed inte längre berör programområdet.

**Miljö kvalitetsnormer**

*Vatten*

Länsstyrelsen ser positivt på att kommunen utrett förutsättningarna för dagvattenhantering översiktligt redan i programskedet. Dagvattenfrågan behöver dock utredas vidare för att kunna säkerställa att exploateringarna inte äventyrar möjligheten att uppnå miljö kvalitetsnormerna för Tännån och berörd grundvattenförekomst. I det fall kommunen väljer att gå vidare med flera olika detaljplaner för området vill länsstyrelsen peka på vikten av att se dagvattenhanteringen ur ett helhetsperspektiv, detta för att kunna bedöma den sammantagna påverkan av exploateringen för berörda vattenförekomster.

## Bilaga, Länsstyrelsens yttrande i sin helhet sida 3 av 7



Länsstyrelsen  
Jämtlands län

Samrådsyttrande

Datum  
2022-12-06

Ärendebeteckning  
402-7653-22

3 (7)

Så som kommunen konstaterar behöver fortsatta utredningar beräkna och bedöma det framtida dagvattnets förorenings- och näringsinnehåll samt vilken påverkan detta kan ha på miljökvalitetsnormer för vattendrag i området. Kommunen behöver också redogöra för hur hantering av släckvatten och brandskum i händelse av brand ska hanteras.

Länsstyrelsen ser det även som viktigt att i kommande skeden redogöra för hur dagvatten ska hanteras under byggskedet. Detta för att undvika stora mängder sedimenttransport till recipient.

**Hälsa och säkerhet**

*Ras- och skredrisker*

Länsstyrelsen delar kommunens bedömning i att ytterligare geotekniska undersökningar behöver utföras. Till programmet har en översiktlig geoteknisk utredning utförts. Denna tar dock, så vitt länsstyrelsen kan bedöma, inte hänsyn till dagvattenutredningen och visa versa. Fortsatta utredningar gällande ras- och skredrisker behöver samordnas med fortsatta utredningar gällande dagvattenhantering eftersom det är just vatten och markens jordartssammansättning i kombination med planerade åtgärder som ligger till grund för risken för ras och skred. För att säkerställa stabilitet även i ett framtida perspektiv bör kommande utredningar inkludera skyfall och höga flöden för att ta höjd för mer extrema väderhändelser.


Länsstyrelsen saknar vidare kommunens bedömning av markanvändningens lämplighet i förhållande till slutsatserna i den geotekniska utredningen. Av utredningen framgår bland annat att det finns områden inom programmets avgränsning som inte bedöms lämpliga för byggnation. Utbredningen av dessa områden bör utredas ytterligare inför fortsatt planering, och de geotekniska säkerhetsfrågorna behöver klarläggas i detalj i kommande detaljplaner. Inom delar av de områden som i utredningen bedöms olämpliga för byggnation finns dessutom redan byggrätter i gällande detaljplaner som börjat exploateras. Detaljplanen reglerar att byggnation ska föregås av ytterligare geotekniska utredningar. Länsstyrelsen ställer sig frågande till om dessa utredningar gjorts, då resultatet av dem inte framgår inom ramarna för planprogrammet.

För ytterligare synpunkter gällande ras- och skredrisker hänvisar länsstyrelsen till Statens geotekniska institut, SGI:s, yttrande över planprogrammet, som bifogas detta yttrande.

*Dagvatten*

Dagvattenhantering inom planområdet utgör en central fråga som påverkar flera andra områden och aspekter, miljökvalitetsnormer för vatten samt risk för ras, skred, slamströmmar och översvämningar.

## Bilaga, Länsstyrelsens yttrande i sin helhet sida 4 av 7



Länsstyrelsen  
Jämtlands län

Samrådsyttrande

Datum  
2022-12-06

Ärendebeteckning  
402-7653-22

4 (7)

Med tanke på planens läge, markens lutning och beskaffenhet samt förutsättningarna för ras- och skred anser länsstyrelsen att det bör tas en högre beräkning än bara 10-års regn samt en högre beräkning än klimatkraft 1,25 i dagvattenutredningen. För kännedom visar samtliga SMHI:s beräkningar av återkomsttider en ökning för 30-minuters regnen med drygt 25 procent i medeltal i slutet på seklet. Ökningen visar en stor spridning mellan de olika klimatscenerierna men samtliga visar som en ökning.

Av kommande utredningar behöver det framgå hur möjligheterna ser ut att hantera stora regnmängder vid skyfall, var vattnet tar vägen vid överbelastning av systemet samt vilka problem som kan uppkomma av detta. Det behöver exempelvis framgå om myrområden har kapacitet för att infiltrera dagvatten, om befintliga vägtrummor har en tillräcklig dimensionering samt om eventuella översvämningar kan komma att påverka broar till och från planområdet.

*Buller*

Länsstyrelsen saknar ett resonemang kring eventuell bullerproblematik inom programområdet. I kommande planprocess behöver det säkerställas att bullernivåerna vid ny bebyggelse inte överskrider riktvärdena enligt förordning om trafikbuller vid bostadsbyggnader (SFS 2015:216 och SFS2017:359).

*Farligt gods*


Gälladen farligt gods hänvisar kommunen till en översiktlig riskutredning som gjorts för Funäsdalen. Länsstyrelsen anser att kommunen i kommande planarbete bör ta hänsyn till de specifika förhållandena som råder i aktuellt programområde för att kunna bedöma riskerna kopplat till eventuella olyckor med farligt gods.

*Vatten och avlopp*

Av planprogrammet framgår att planerad exploatering kommer att anslutas till kommunalt avlopp, men att förutsättningarna för detta inte är klarlagda eftersom befintligt reningsverk inte har kapacitet för hela exploaterings omfattning. Länsstyrelsen vill i det sammanhanget påtala att det är viktigt att utreda och klarlägga förutsättningarna för avloppsanlutning inom ramarna för planprocessen. En överbelastning av reningsverket innebär problem med bräddningar och överträdelse av tillstånd, vilket i sin tur kan påverka miljö kvalitetsnormen för reningsverkets recipient.

Kommunen anger vidare att planområdet ska anslutas till befintligt kommunalt vattenverk. I kommande skeden behöver det också säkerställas att det finns kapacitet för detta.

## Bilaga, Länsstyrelsens yttrande i sin helhet sida 5 av 7



Länsstyrelsen  
Jämtlands län

Samrådsyttrande

Datum  
2022-12-06

Ärendebeteckning  
402-7653-22

5 (7)

**Råd och allmänna synpunkter**

Under samrådet ger Länsstyrelsen råd om tillämpningen av 2 kap. PBL. Om det behövs från allmän synpunkt ger Länsstyrelsen även råd i övrigt om tillämpningen av PBL.

**Trafik**

Det framgår inte av planprogrammet hur mycket tillkommande trafik som programmet kan förväntas generera, om tillkommande trafik kommer att påverka befintliga anslutningar till väg 84, eller om kommunen planerar för nya anslutningar. Länsstyrelsen rekommenderar, liksom Trafikverket, att en trafikutredning tas fram i fortsatt planprocess. I övrigt hänvisar länsstyrelsen till Trafikverkets yttrande över planprogrammet, som bifogas detta yttrande.

**Landskapsbild**

Det är positivt att kommunen redogör för hur bebyggelsen inom respektive utvecklingsområde kan utformas med hänsyn till byggnadstradition och omkringliggande landskap. I kommande planprocess kan det med fördel visas hur detta säkerställs genom illustrationsbilder eller liknande.

**Friluftsliv**

Ur friluftslivsperspektiv är det positivt att öka tillgängligheten till befintliga anläggningar och leder för alpin skidåkning och längd under vintern samt cykling och vandring under sommaren. Länsstyrelsen vill också framhålla vikten av att det i hela området finns gröna stråk, naturliga lekrområden, skogsdungar etc. samt genomgående och sammanhållande grönsstrukturer av tillräcklig kvalitet och omfattning, så att de boende har nära tillgång till sin vardagsnatur för friluftsliv, rekreation och lek. Enligt länsstyrelsen uppfattning kan dessa delar med fördel utvecklas inför fortsatt planprocess.

**Naturvärden**


Planprogrammet saknar ett resonemang över hur befintliga naturvärden kan komma att påverkas av den planerade exploateringen. Skada på naturvärden ska i första hand undvikas, och Länsstyrelsen hade därför gärna sett att det redan i planprogrammet utreds alternativa lösningar och anpassningar till naturmiljön.

**Rennäring**

Rennäringsanalysen inkluderar samebyns totala betesområde, och i det sammanhanget vill länsstyrelsen informera om att samtliga av dessa marker i dagsläget inte är tillgängliga på grund av att det inte finns markavtal. Med hänsyn till att samebyns betesområden kan vara mer begränsade än vad analysen utgår från är det viktigt att samråda med den berörda samebyn kring hur föreslagen markanvändning kan utformas med hänsyn till rennäringen. Det är därför av största



## Bilaga, Länsstyrelsens yttrande i sin helhet sida 6 av 7



Länsstyrelsen  
Jämtlands län

Samrådsyttrande

Datum  
2022-12-06

Ärendebeteckning  
402-7653-22

6 (7)

vikt att inkludera samebyn i rennäringsanalysen och fortsatt planprocess. För ytterligare synpunkter kring samråd och rennäringsanalysens innehåll hänvisar länsstyrelsen till Sametingets yttrande över planprogrammet, som bifogas detta yttrande.

### Andra prövningar

#### Vattenverksamhet

Den utdikning av planområdet som föreslås i dagvattenutredningen och omnämns i planhandlingen kan komma att innebära en permanent grundvattensänkning som kräver tillstånd från Mark och miljödomstolen. Vissa delar av den schakt och återfyllning som omnämns i den geotekniska utredningen kan också omfattas av detta krav.

#### Artskydd

I planprogrammet finns det redovisat att programområdet hyser flertalet fridlysta arter som kan komma att påverkas av planerad exploatering. I första hand behöver framtida detaljplaner anpassas på ett sådant sätt att artskyddsförordningen inte aktualiseras. Om planerna inte kan anpassas i tillräcklig omfattning behöver kommunen ansöka om dispens i god tid innan detaljplanernas antagande.

Förutsättningar för att kunna bevilja dispens från förbuden i 6, 8 och 9 §§ artskyddsförordningen är att det inte finns någon annan lämplig lösning och att dispensen inte försvårar upprätthållandet av en gynnsam bevarandestatus hos artens bestånd i dess naturliga utbredningsområde. Båda dessa kriterier måste alltså vara uppfyllda för att dispens ska kunna ges.

Förutsättningarna för att kunna bevilja dispens från bestämmelserna i 4 § artskyddsförordningen är begränsade eftersom en dispens inte får innebära att populationen av fågelarten inte kan bibehållas på en tillfredsställande nivå. Flertalet av de fågelarter funna under inventeringen är rödlistade vilket ytterligare begränsar möjligheten till dispens.

I de områden som fortsatt planeras för exploatering rekommenderas därför fågelinventering för att i tidigt skede utreda hur planen påverkar förutsättningarna för att bibehålla fågelarterna på en tillfredsställande och hur man kan upprätthålla den kontinuerliga ekologiska funktionen i området.

### De som medverkat i beslutet

Beslutet har fattats av samhällsplanerare Jonna Grandics med samhällsplanerare Frida Säwe som föredragande.

Denna handling har godkänts digitalt och saknar därför namnunderskrift.



## Bilaga, Länsstyrelsens yttrande i sin helhet sida 7 av 7



Länsstyrelsen  
Jämtlands län

Samrådsyttrande

Datum  
2022-12-06

Ärendebeteckning  
402-7653-22

7 (7)

### Bilaga för kännedom:

Kopia av yttrande till Länsstyrelsen från Sametinget, daterat 2022-11-25

Kopia av yttrande till Länsstyrelsen från SGI, daterat 2022-11-22

Kopia av yttrande till Länsstyrelsen från Trafikverket, daterat 2022-11-28