



Berg- och Härjedalens miljö- och byggnämnd

Handläggare
Ellinor Karlsson
Tel: 0657-16561
E-post: ellinor.karlsson@berg.se

NORDMARQ AB

Tällbergsvägen 103
793 70 TÄLLBERG

BESLUT OM BETYDANDE MILJÖPÅVERKAN

VENDALENS KYRKBY 48:2
Ärende avseende: Detaljplan
Beslutsnummer: 2023-000498

Beslut

Kommunen beslutar att ett genomförande av detaljplanen för Vemdalens kyrkby 48:2, Kilberget, inte kan antas medföra betydande miljöpåverkan. En miljökonsekvensbeskrivning kommer inte att genomföras parallellt med detaljplanprocessen. Konsekvenserna för miljön kommer att framgå av planbeskrivningen.

Ärende

Syftet är att möjliggöra ett nytt område med varierande boendemöjligheter på Kilberget, Vemdalen. Syftet är att tillskapa nya bostäder med variation i storlek och uttryck, från enplans-, 1,5 plans- och 2-plansvillor till mer samlad byggnation vänt mot utsikten. Planområdets höga läge i terrängen kräver en anpassning av tillkommande bebyggelses placering, höjdsättning, material och utformning. Inom planområdet tillåts en mer samlad bebyggelse som även skapar förutsättningar för en funktionsblandning mellan boende och möjligheter för tillfälliga övernattningskopplat till turismnäringen i området. Detta får uttryck i en mer samlad bebyggelse som där syftet är att byggrätten ska smälta in i bergssidan. Planområdets kraftiga sluttning åt sydost kräver skyddsbestämmelser för att minska risken för ras- och skred.

Kommunen har gjort en undersökning om betydande miljöpåverkan, i enlighet med miljöbalken 6 kap 3§, se bilaga 1. Av undersökningen framgår de omständigheter som talar för eller emot en betydande miljöpåverkan.

Undersökningen har samrått med Länsstyrelsen Jämtland.

Skäl till beslut

Kommunen ska i samband med planläggning enligt Plan- och bygglagen (2019:900) undersöka om genomförandet av detaljplanen kan antas medföra en betydande miljöpåverkan, 5 kap 11§. Efter att undersökningen har genomförts ska kommunen fatta ett särskilt beslut om planen kan antas medföra en betydande miljöpåverkan eller inte, Miljöbalk (1998:808), 6 kap 5, 7§§.



Berg- och Härjedalens miljö- och byggnämnd

Beslutsgrundande handlingar

Undersökning av betydande miljöpåverkan, 2022-01-11

Sökande

NORDMARQ AB, Tällbergsvägen 103, 793 70 TÄLLBERG

Information

Detta beslut får inte överklagas enligt Plan- och bygglagen (2010:900) 13 kap 2§.

På uppdrag av Berg och Härjedalens miljö- och byggnämnd

Planingenjör
Miljö- och byggavdelningen

Beslut skickas till
Sökanden

Bilagor
Beslutsgrundande handlingar



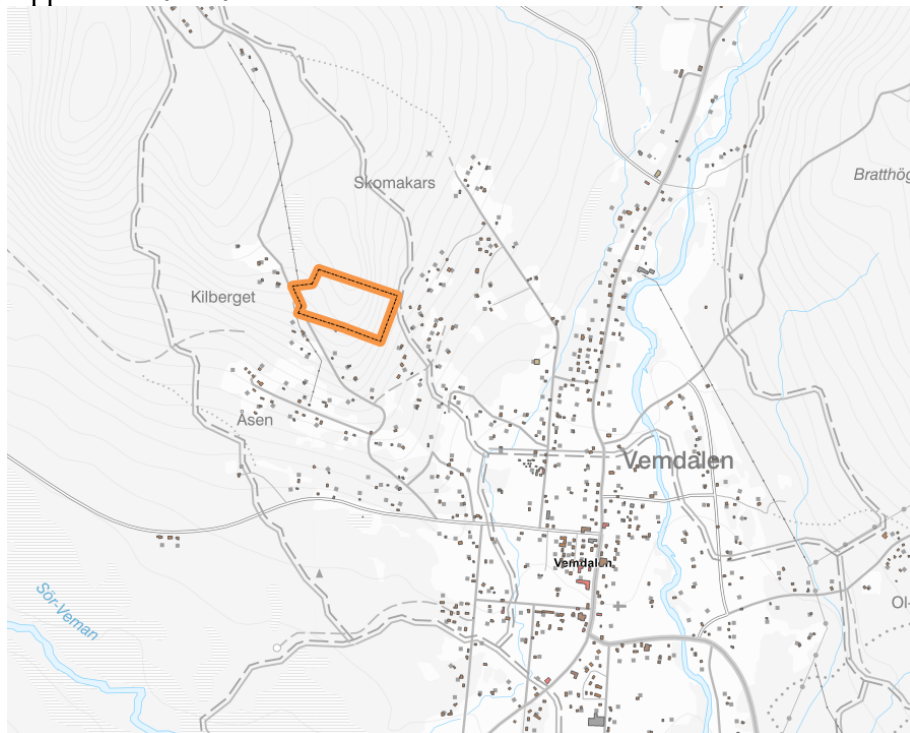
UNDERSÖKNING OM BETYDANDE MILJÖPÅVERKAN

DETALJPLAN för VEMDALENS KYRKBY 48:2

HÄRJEDALENS KOMMUN, JÄMTLANDS LÄN

Plan MBN 2021-667, utökat förfarande

Upprättad 2022-01-11



Undersökningens syfte

Enligt plan- och bygglagen 5 kap 11 a§ ska kommunen undersöka om genomförandet av en detaljplan kan antas medföra en betydande miljöpåverkan.

Undersökningen ska innebära att kommunen identifierar omständigheter som talar för eller emot en betydande miljöpåverkan och samråder frågan med Länsstyrelsen.

I samband med undersökning och samrådet ska frågan om betydande miljöpåverkan avgöras genom ett särskilt beslut av kommunen.

I det fall kommunen beslutar att ett plangenomförande kan antas medföra en betydande miljöpåverkan ska en miljökonsekvensbeskrivning göras, i annat fall ska konsekvenserna för miljön framgå av planbeskrivningen.

Information om planen

Planens syfte är att tillskapa nya byggrätter för bostäder i ett höglänt område vid Högåsen i Vemdalen. Tillkommande bebyggelse behöver anpassas till landskapsbilden och det väl synliga läget genom att placering, storlek och materialval styrs för att minska det visuella intrycket.



Berg- och Härjedalens miljö- och byggnämnd

Området ligger sydväst om Vemdalens by på Högåsens sydsluttning. Området är idag i huvudsak kalavverkat och är därmed väl synligt från både byn och landsvägen. Området är kuperat främst i de norra delarna upp mot Högåsens topp, och mer flackt i söder.

För området gäller den kommuntäckande översiktsplanen för Härjedalens kommun. ÖP pekar ut området som tätortsnära rekreation och skriver generellt att det är viktigt att åstadkomma en balans mellan exploatering och grönområden inom kommunen. Planförslaget bedöms strida mot ÖP:n i den meningen att planförslaget önskar pröva området för bostäder, något som inte ÖP:n explicit föreslår. Detta innebär att planförslaget handläggs som utökad förfarande. I ÖP framgår också att utpekandet ”...inte utesluter att ett aktivt skogsbruk eller andra åtgärder kan genomföras inom samma område.” (Sida 21).

Planarbetet och regleringarna i planen kommer att ta hänsyn till utpekade värden och anpassa bebyggelsen därefter.

Det finns inga registrerade fornlämningar eller utpekade riksintressen inom området.

Undersökningar för att säkerställa markens lämplighet

Kommunen har i samband med uppstart av planarbetet identifierat behov av att genomföra nedan utredningar. Kommunen önskar i samband med undersökningen få Länsstyrelsens synpunkter på utredningsbehov.

- Naturvärdesinventering med fokus på förekomst av Mosippa

En naturvärdesinventering genomfördes vid tidigare planläggning av Vemdalens Kyrkby 5:7, m.fl. I denna naturvärdesinventering kunde Mosippa påträffas inför ett plangenomförande. Efter ett plangenomförande har samma Mosippa inte kunnat påträffas av de fältrapporter som framgår av Artportalen.

Kommunen avser i planarbetet inventera området med fokus på eventuell förekomst av Mosippa. Då området är kalavverkat i övrigt bedöms många värden ha gått förlorade i samband med kalavverkningen.

Kommunen avser använda tidigare genomförda geotekniska utredningar för att bedöma markens lämplighet.

Undersökning om betydande miljöpåverkan

Nedan redovisar kommunen aspekter som är applicerbara på våra kommuner som talar för eller emot en betydande miljöpåverkan.

Plan- och bygglagen, PBL 2010:900 anger att om en detaljplan möjliggör några av nedanstående åtgärder ska hänsyn även tas till:

- verksamhetens eller åtgärdens utmärkande egenskaper,
- verksamhetens eller åtgärdens lokalisering, och
- de möjliga miljöeffekternas typ och utmärkande egenskaper.

Berg- och Härjedalens miljö- och byggnämnd

Planeras för	Ja/Nej
ett industriområde,	Nej
ett köpcentrum, en parkeringsanläggning eller något annat stadsbyggnadsprojekt,	Nej
en skidbacke, skidlift eller linbana med tillhörande anläggningar,	Nej
en hamn för fritidsbåtar,	Nej
ett hotellkomplex eller en fritidsby med tillhörande anläggningar, utanför sammanhållen bebyggelse,	Nej
en campingplats,	Nej
en nöjespark,	Nej
en djurpark,	Nej

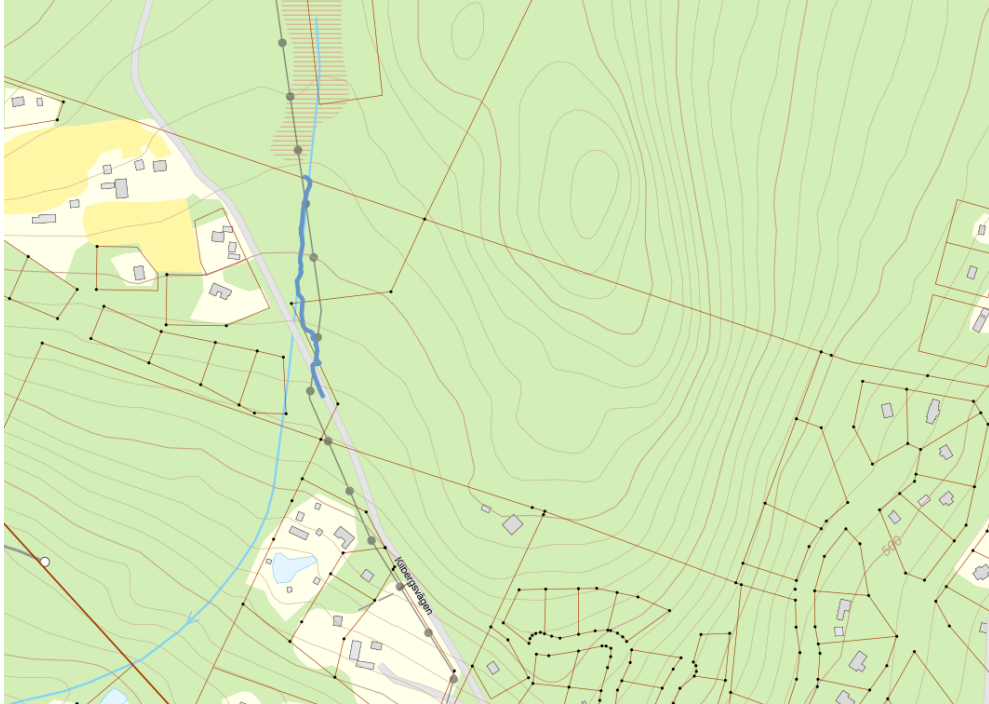
Kommentar: -

Riksintressen och områdesskydd

Kommer planen att beröra	Ja/Nej
Rörligt friluftsliv 4 kap. 2§	Nej
Obrutet fjäll 4 kap. 5§	Nej
Skyddade vattendrag 4 kap. §6	Nej
Natura 2000-områden 4 kap 8§	Nej
Rennäring 3 kap. 5§	Nej
Friluftsliv 3 kap. 6§	Nej
Naturvård 3 kap. 6§	Nej
Kulturmiljövård 3 kap. 6§	Nej
Energiproduktion 3 kap 8§	Nej
Kommunikationer 3 kap 8§	Nej
Totalförsvaret 3 kap 9§	Nej
Strandskyddat område	Ja
Naturreservat	Nej
Vattenskyddsområde	Nej
Biotopsskyddade områden	Nej

Kommentar:

Kommunen bedömer att strandskydd gäller för den bäck som går igenom planområdets västra delar och vidare längsmed vägen. Kommunen har initialt mätt in den bäck som avviker geografiskt från underlaget i Lantmäteriets kartor. Kommunen kan konstatera att det är ett mindre vattendrag, ca 20 cm brett och vattenförande.



Kommunen önskar i samband med planarbetet se över möjligheten att till Länsstyrelsen inkomma med en begäran om att häva strandskyddet för bäcken med hänvisning till mindre sjöar och vattendrag (MB 7 kap. 18§). I det fall detta inte bedöms möjligt hanteras strandskyddet av kommunen i detaljplanen genom att strandskyddet upphävs med hänvisning till särskilda skäl.



Planförslagets bedömda påverkan

Naturmiljö	Ja/Nej
Berörs utpekade naturvärden?	Nej
Finns det kända skyddade arter?	Ja
Kulturmiljö	
Berörs fornlämningar?	Nej
Berörs kulturhistoriskt värdefull miljö?	Nej
Landskapsbild	
Kan planförslaget innebära en omfattande påverkan landskapsbilden?	Nej
Rekreation och rörligt friluftsliv	
Påverkar planförslaget utpekade rekreatiomsområden?	Ja
Vatten	
Finns det risk för påverkan på sjöar eller vattendrag	Nej
Finns det risk för påverkan på grundvattnet?	Nej
Areella näringar	
Påverkas jordbruksmark, skogsbruk, eller djurhållning?	Nej
Djurhållning	
Kan projektet innebära risk för lukt från djurhållning?	Nej
Kan projektet innebära risk att utsättas för allergener från djurhållning?	Nej

Kommentar

Den rödlistade arten Mosippa har inventerats söder om området. I samband med planarbetet ska en inventering göras för att se om den finns inom planområdet.

Området ligger höglänt och behöver anpassas för att minska påverkan på landskapsbilden. Kommunen avser i planarbetet utreda en utformning av området som inte påverkar landskapsbilden påtagligt. Detta genom att styra byggnadernas placering och storlek samt även material och färg.

Området är i ÖP utpekat som tätortsnära rekreation. Dock finns inga spår, leder eller stigar inom området som stöder att området idag används för tätortsnära rekreation. Området är nyligen kalavverkat och saknar upplevelse- eller naturvärden, jämfört med omgivande skogsområden.

Effekter på hälsa och säkerhet

Hälsa och säkerhet	Ja/Nej
Buller och vibrationer	Nej
Risk (farligt gods, miljöfarlig verksamhet)	Nej
Ljus	Nej
Strålning (radon, eller elektromagnetisk strålning)	Nej
Lukt	Nej
Finns risk för ras, skred eller erosion?	Nej

Berg- och Härjedalens miljö- och byggnämnd

Finns risk för att planområdet översvämmas? Kan ändrad markanvändning göra att andra områden översvämmas?	Nej
Förekomst av markföroreningar	Nej
Trafiksäkerhetsfrågor	Nej

Kommentar: -

Påverkan på miljö kvalitetsnormer

Miljö kvalitetsnormer (MKN)	Ja/Nej
Påverkas MKN för Luft	Nej
Påverkas MKN för Vatten (yt- och grundvattenförekomster)	Nej

Kommentar:

Sammanvägd bedömning

Kommunen bedömer baserat på genomförd undersökning att ett plangenomförande ej kan antas innebära betydande miljöpåverkan. En miljökonsekvensbeskrivning kommer inte att genomföras parallellt med detaljplanprocessen. Konsekvenserna för miljön kommer att framgå av planbeskrivningen.

Medverkande tjänstemän

Josef Rundström, Ellinor Karlsson och Pontus Rajala



Länsstyrelsen
Jämtlands län

Samhällsenheten

Yttrande

Datum
2022-03-08

Diarienummer
402-1241-22

Härjedalens kommun
mob@berg.se

Undersökningssamråd om betydande miljöpåverkan för detaljplan för Vemdalens kyrkby 48:2 i Härjedalens kommun

Ärendebeskrivning

Härjedalens kommun har genomfört en undersökning för att bedöma om ett genomförande av kommande detaljplan för Vemdalens kyrkby 48:2 kan komma att medföra en betydande miljöpåverkan. Kommunen har enligt 6 kap. 6 § miljöbalken (1998:808) begärt samråd med Länsstyrelsen om undersökningen.

Syftet med detaljplanen är att tillskapa nya byggrätter för bostäder i ett höglänt område vid Högåsen i Vemdalen.

Kommunens bedömning om betydande miljöpåverkan

Kommunen gör bedömningen att ett genomförande av detaljplanen inte kan antas medföra betydande miljöpåverkan. Det framgår dock inte i vilken omfattning kommunen tänkt exploatera området samt hur många och vilken typ av bostäder som ligger till grund för ställningstagandet kring planens miljöpåverkan. Vidare är undersökningen relativt kortfattad och det framgår inte med vilket underlag eller hur kommunen bedömt att planen inte kan antas medföra betydande miljöpåverkan inom respektive områden i medföljande tabell. Länsstyrelsen har därför svårt att yttra sig över kommunens undersökning.

Länsstyrelsens synpunkter

Strandskydd

Enligt Länsstyrelsen uppfattning bör kommunen i första hand upphäva strandskyddet genom detaljplaneinstrumentet. Men möjligheten finns också att komma in med begäran om upphävande av strandskydd vid små sjöar och vattendrag. En ansökan behöver innehålla en inventering avseende naturvärden kopplade till strandskyddet och bedömning av områdets värde för friluftslivet, fotodokumentation på barmark osv. För att ansökan ska beviljas krävs det, enligt 7 kap. 18 § punkt 2 miljöbalken, att områdets betydelse för att tillgodose strandskyddets syften är liten. Beroende på underlaget kan länsstyrelsen komma att behöva göra ett fältbesök under växtsäsong inför ett upphävande.

**Dagvattenhantering och miljö kvalitetsnormer**

En dagvattenutredning för området bör genomföras för att undersöka vilken påverkan planen har på bäcken som rinner genom området samt slutlig recipient. Hänsyn behöver tas till markens förutsättningar för infiltration.

Dagvattenutredningen bör redovisa förslag på hur kommunen ska hantera dagvattnet i området under byggnation och drift för att inte riskera att försämra möjligheten att uppnå miljö kvalitetsnormer för vatten i recipient, även sett till näringsämnen i marken.

Beroende på hur mycket området sluttar bör även avrinningsvägar vid skyfall beaktas för att undvika erosion av marken eller att nya "bäckar" bildas inom planområdet.

Joniserande och elektromagnetisk strålning

I kommande planarbete behöver eventuella risker kopplat till planområdets närhet till kraftledning ses över. Det behöver också framgå av planhandlingarna om planområdet är låg-, normal- respektive högriskområde för markradon och om eventuella åtgärder behövs kopplat till strålningsrisker.

Naturvärden

Länsstyrelsen instämmer med kommunen om att en naturvärdesinventering behöver utföras med särskilt fokus på mosippa. Förekomst av fåglar och eventuell häckning behöver också noteras. Om exploateringen medför påverkan på fridlyst/skyddad art, som exempelvis mosippa, skulle det kunna innebära att detaljplanen kan antas medföra betydande miljöpåverkan.

Vatten och avlopp

Med tanke på att planområdet är relativt stort och beläget en bit bort från övrig bebyggelse är vatten- och avloppsförsörjningen av särskild vikt att se över. Enligt länsstyrelsens uppfattning bör vatten- och avloppsfrågan ingå som en del i kommunens undersökning.

Trafik

Beroende av hur många byggrätter som planeras inom området bör det utredas vilken trafikgenerering detaljplanen ger upphov till samt hur det påverkar trafiken i närområdet.

De som medverkat i beslutet

Beslutet har fattats av samhällsplanerare Carolin Haglund med samhällsplanerare Frida Säwe som föredragande.

Denna handling har godkänts digitalt och saknar därför namnunderskrift.